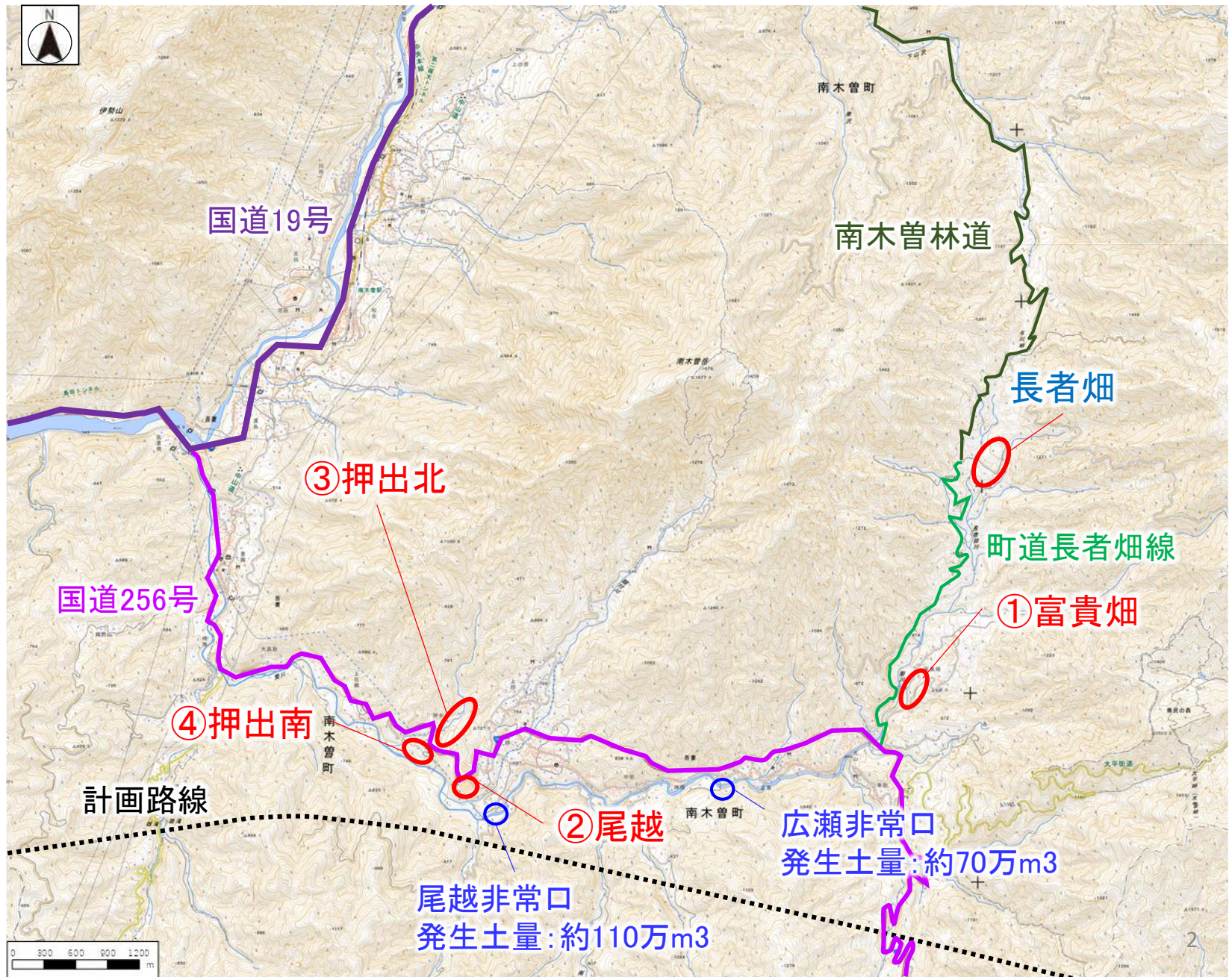


南木曾町内の発生土置き場候補地 について

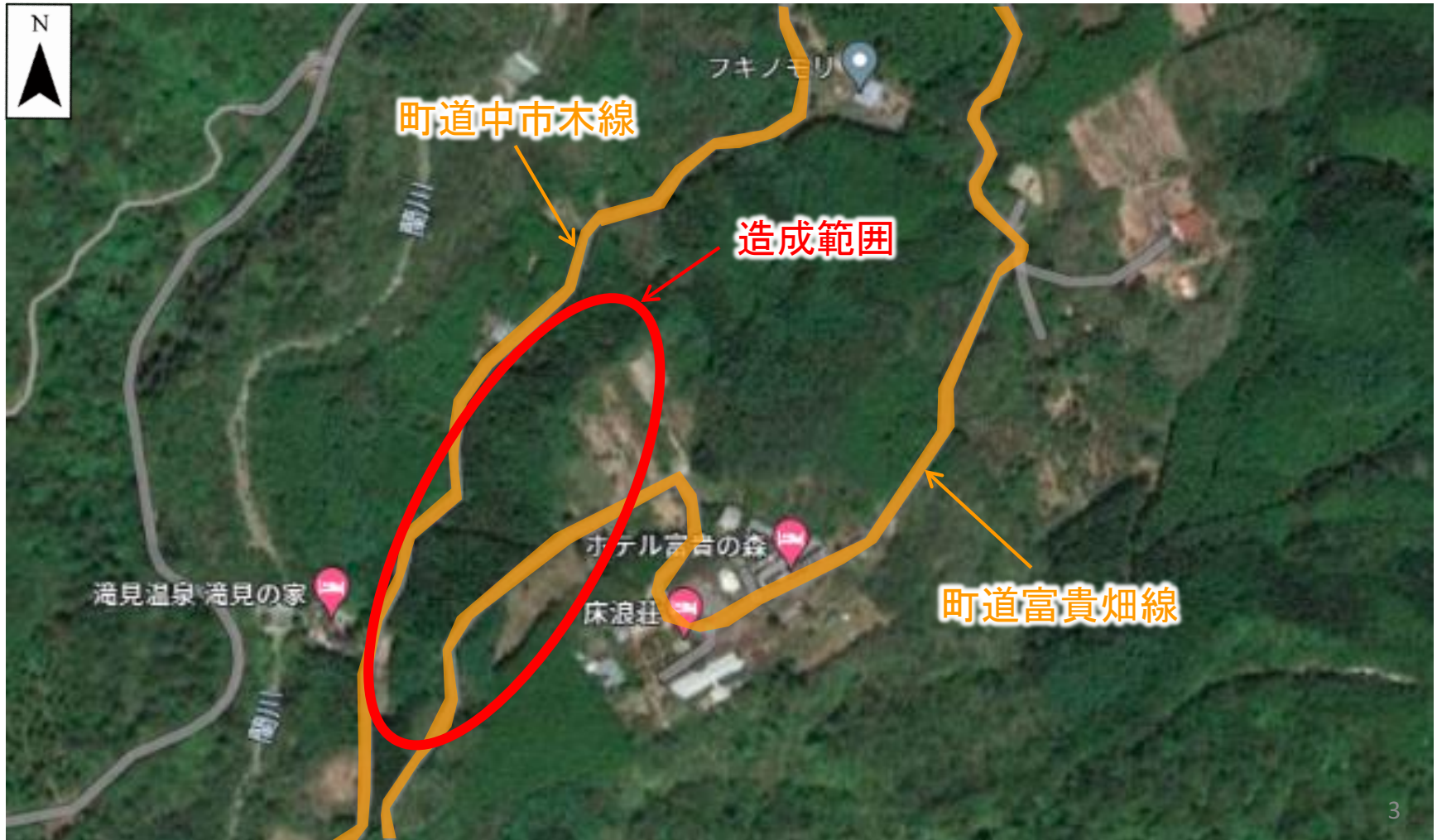
令和6年1月18日(木) 19:00 於:南木曾会館

南木曾町内の発生土置き場候補地



①発生土置き場(富貴畑)候補地

発生土置き場(富貴畑)候補地は地元要望を踏まえ、リニア発生土を活用して道路改良をしたいと考えています。道路改良は、町道中市木線の現道を拡幅するとともに、一部道路を新設し町道富貴畑線に接続する計画です。



尾越周辺の発生土置き場候補地(全体図)



尾越工区全体でのトンネル発生土は約110万m³を予定しており、このうち約90万m³を尾越周辺に置くことにより、妻籠や広瀬方面への発生土運搬車両の台数を大幅に軽減できます。なお、残りの約20万m³については、木曾川右岸道路事業をはじめとした町内外の置き場への搬出を検討しています。

②発生土置き場(尾越)候補地

本候補地は旧特殊精砒工場跡地です。
建物を解体後、盛土をする計画です。



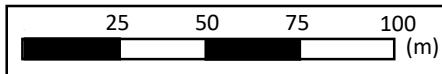
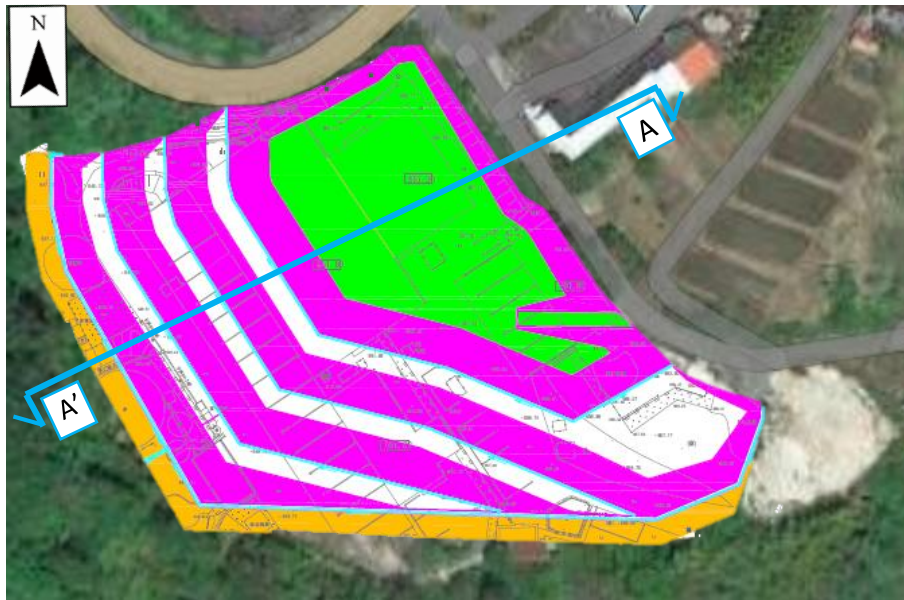
②発生土置き場(尾越)候補地

盛土量:約9万m³

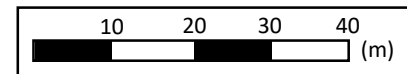
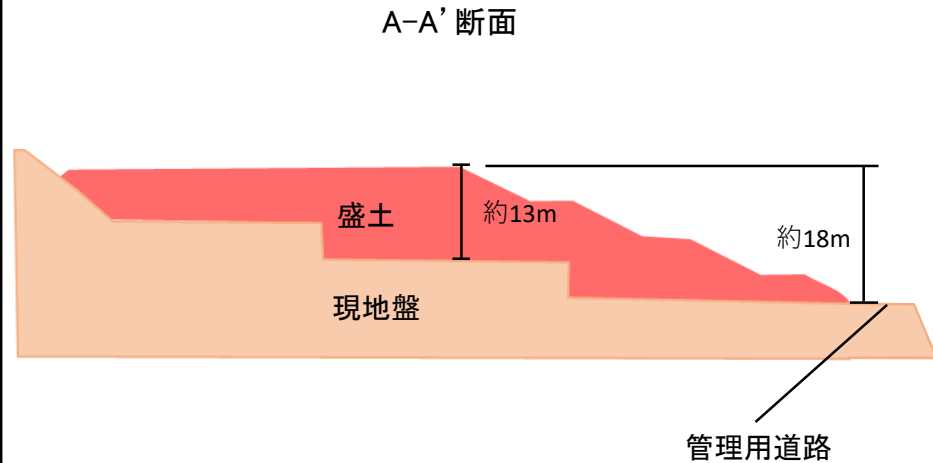
造成面積:約1.5万m²

盛土勾配:1:2.0

造成計画図(平面図)



造成計画図(断面図)



③発生土置き場(押出北)候補地

本候補地は過去に旧特殊精砒が長石を採取した鉱山跡地です。
南側は、現況地山に腹付け盛土をする計画です。
北側は、林地開発が中断している状態のため、盛土により安全な形に復旧する計画です。



③発生土置き場(押出北)候補地:南側

盛土量:約30万m³

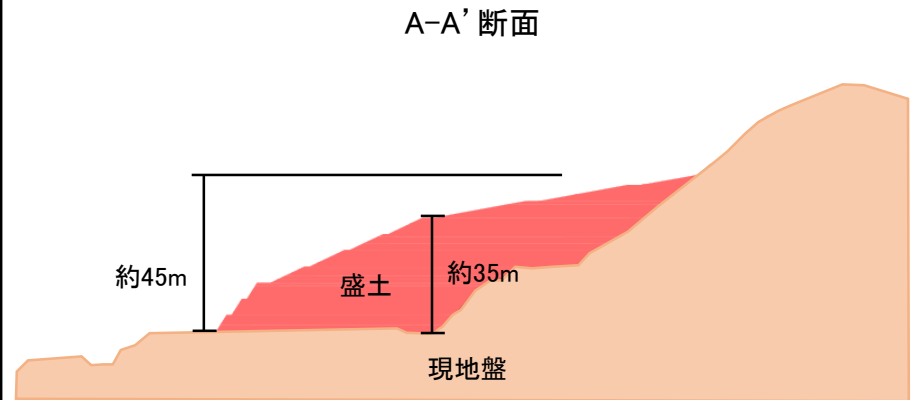
造成面積:約2.6万m²

盛土勾配:1:2.0(補強盛土部1:0.6)

造成計画図(航空写真重ね合わせ)



造成計画図(横断図)



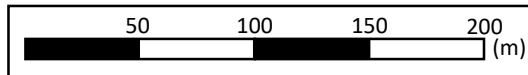
③発生土置き場(押出北)候補地:北側

盛土量:約20万m³

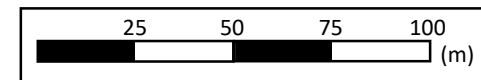
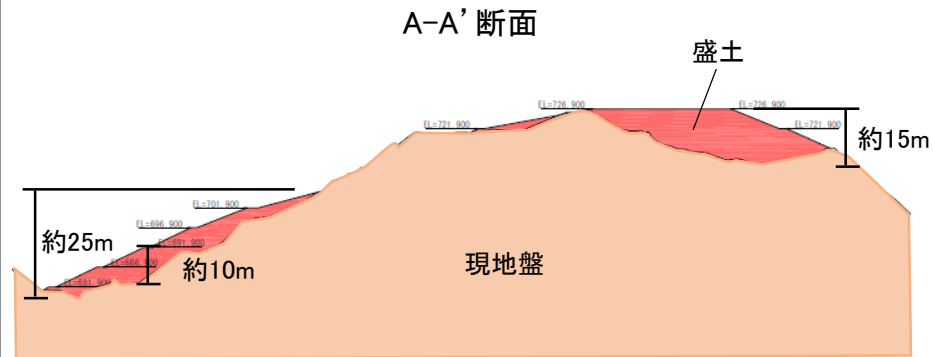
造成面積:約4万m²

盛土勾配:1:2.0

造成計画図(航空写真重ね合わせ)



造成計画図(断面図)



④発生土置き場(押出南)候補地

本候補地は蘭大堰堤の下流側右岸に位置します。現況地山に腹付け盛土をする計画で、盛土後の最上段部は国道256号と同程度の高さになる予定です。



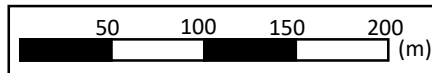
④発生土置き場(押出南)候補地

盛土量:約30万m³

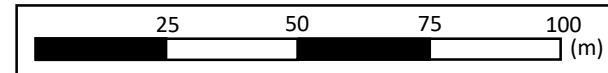
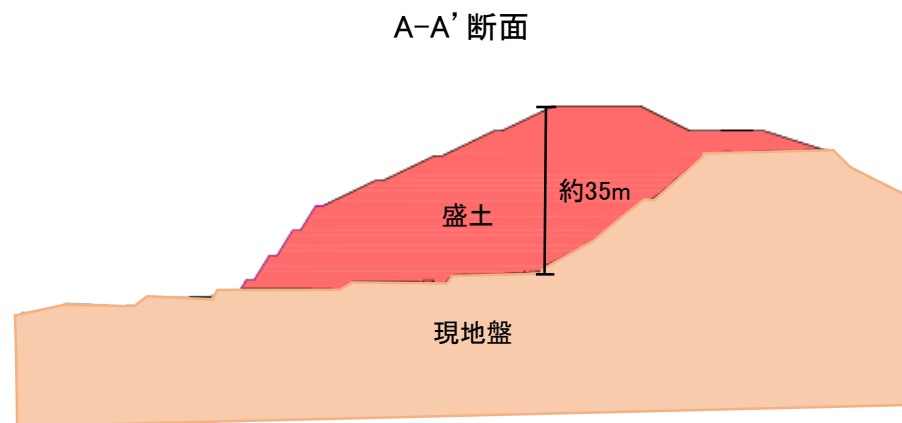
造成面積:約2.3万m²

盛土勾配: 1:2.0(補強盛土部1:0.6)

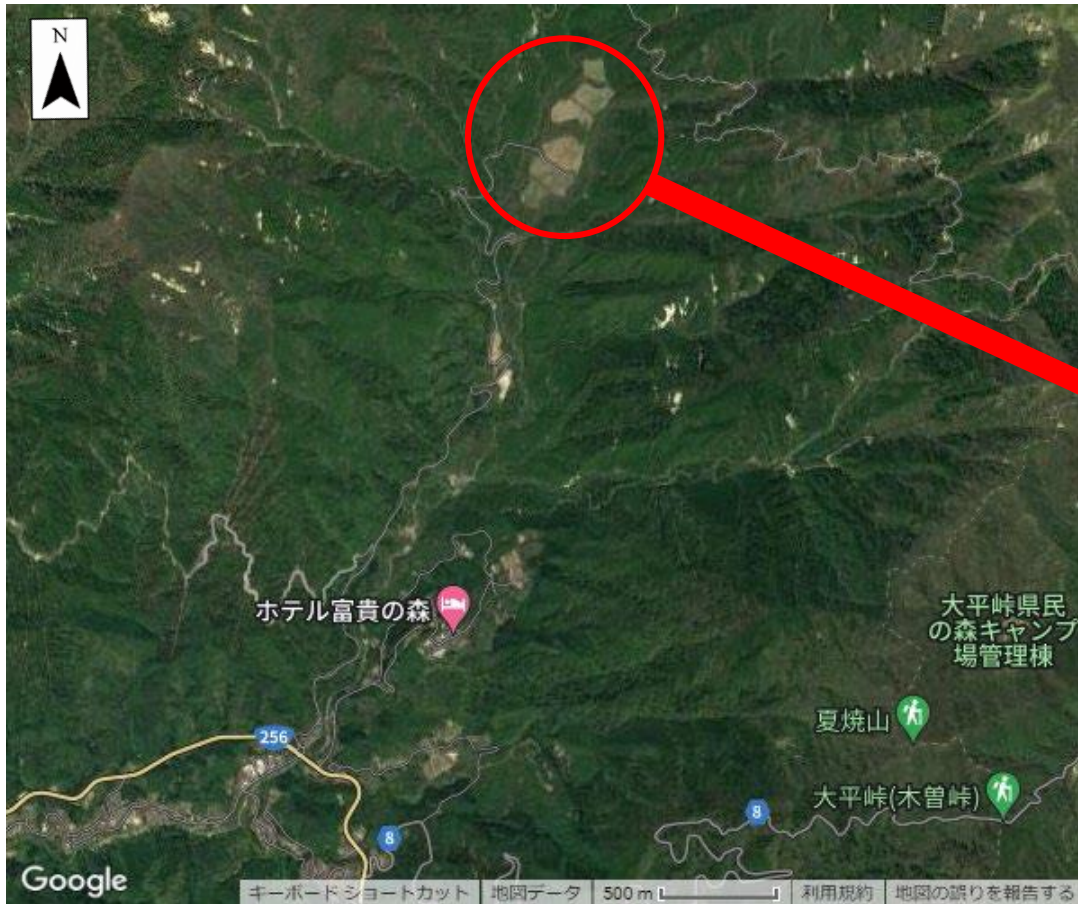
造成計画図(航空写真重ね合わせ)



造成計画図(横断面図)

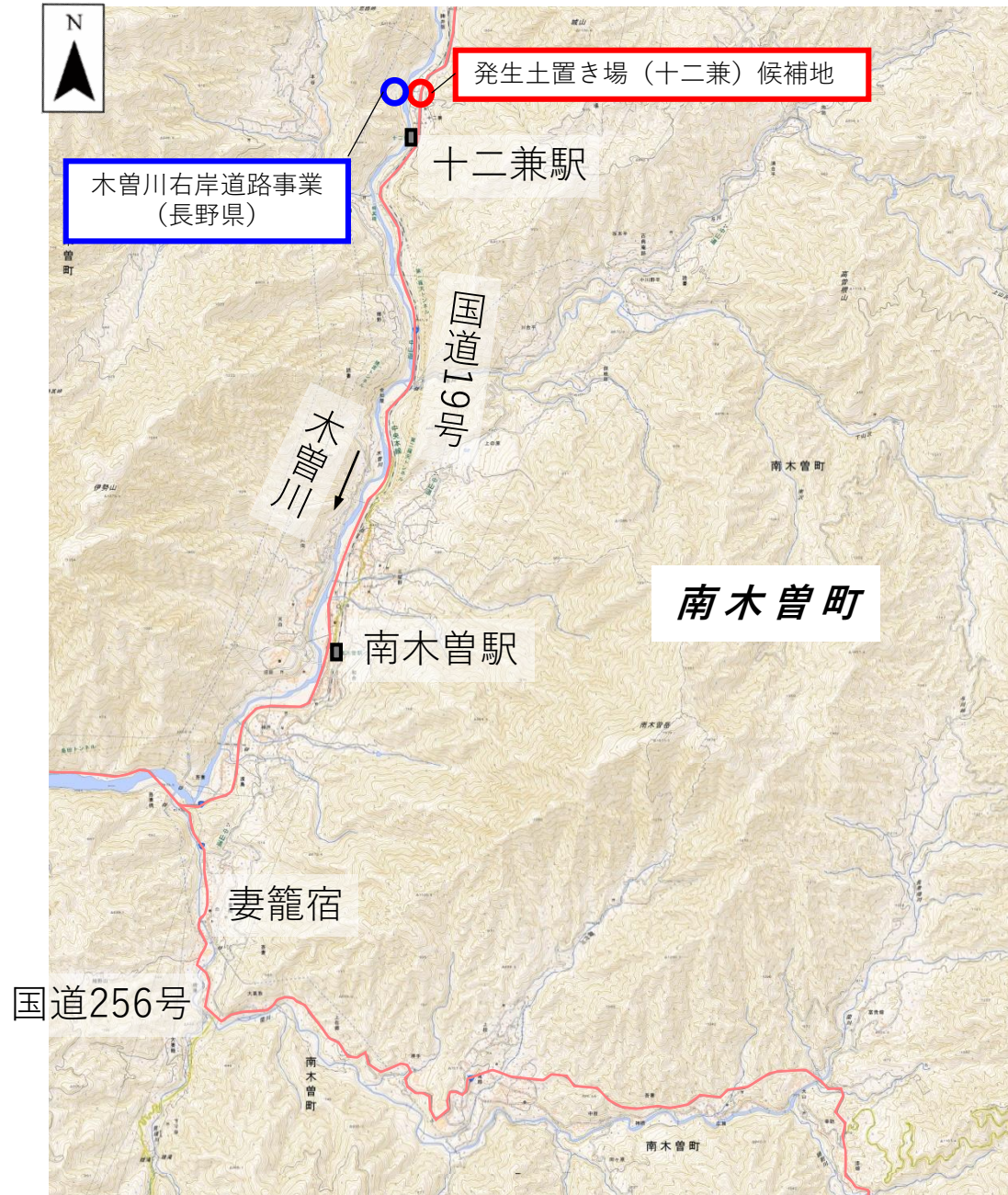


発生土置き場(長者畑)候補地

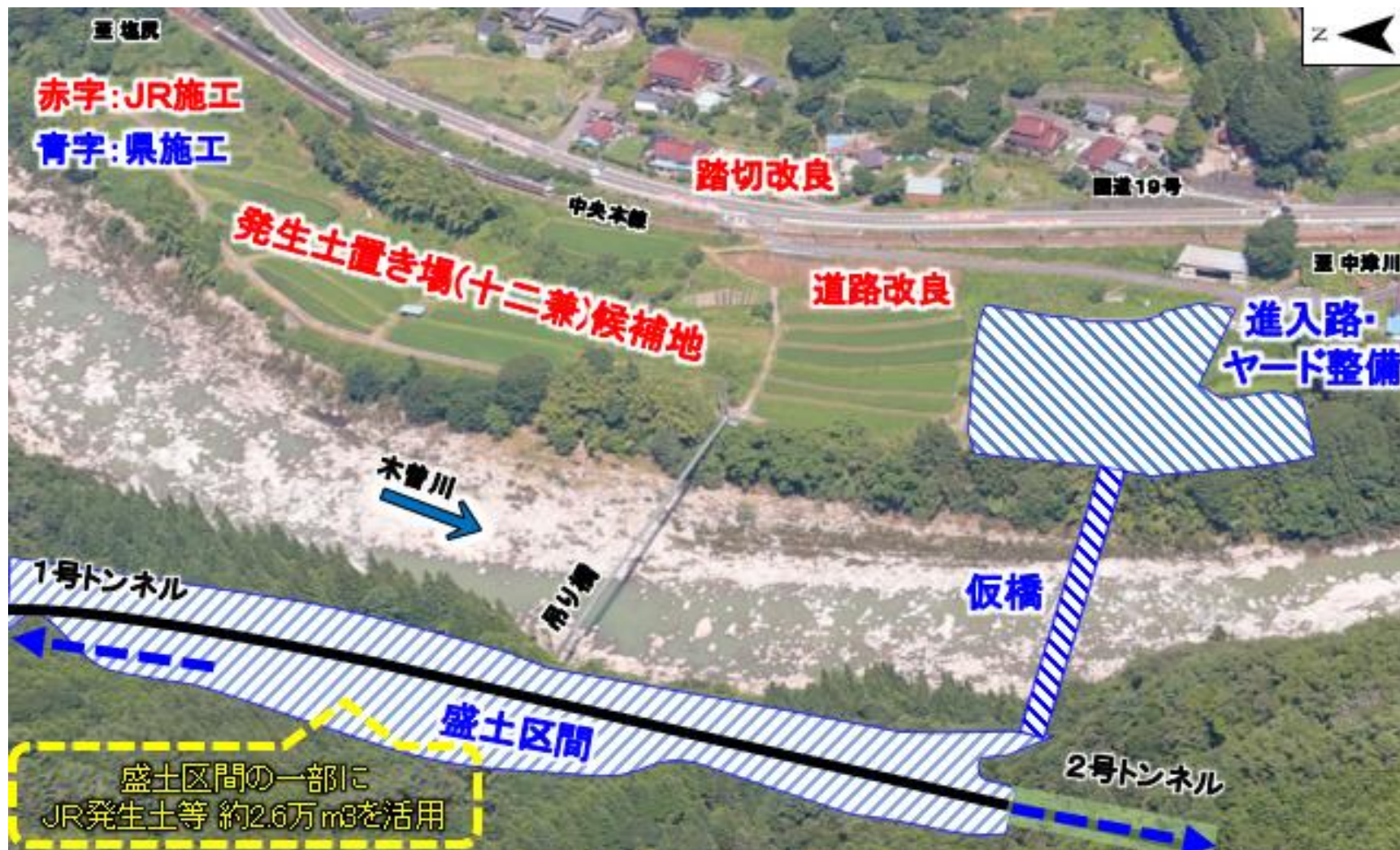


現在、調査中。

発生土置き場(十二兼)候補地



発生土置き場(十二兼)候補地



中央新幹線中央アルプストンネル(尾越)ートンネル掘削工等に係る工事説明会一資料より