

# 南木曾町の統計資料

2025

なぎそまち

## \*\* 南木曾町の概況 \*\*

### 【位置・地勢】

南木曾町は、長野県の南西部・木曾谷の南端に位置し、東は伊那谷の飯田市・阿智村、西は岐阜県中津川市、北は大桑村に隣接しています。

総面積は215.93km<sup>2</sup>で東西20km、南北15km、周囲70kmの山間地であり、木曾川とその支流の与川・柿其川・蘭川・坪川等により形成された狭い段丘上に、与川・北部・三留野・妻籠・蘭・広瀬・田立の7集落と農用地が細長く点在し、各集落の標高は約300mから約950mにおよんでいます。また、町の面積の9割は森林で占められており、そのうち約70%が国有林です。

町の中心部を流れる木曾川沿いには南北にJR中央線と国道19号が走り、東西には国道256号が伊那谷に通じています。隣県の中津川市中心部まで約20km、県内近隣市町村の木曾町まで約35km、飯田市まで約35kmの距離にあり、古来より伊那谷、木曾谷を結ぶ交通の要衝でした。

地質の大部分は、風化が進み脆くて崩れやすい巨晶花崗岩からなり、急峻な斜面が多く平坦面が少ない地形を作っています。また気候的には温暖ながら雨量が多く、年間降水量は多い年で2,500mmから3,000mmに達します。こうした温帯と寒帯が混じりあう植生の中で地質・地形・気候は、幾多の土石流災害を引き起こす一方で豊かな森林資源を育み、町は古くから木材生産・木工業を基幹産業としてきました。近年は国選定重要伝統的建造物群保存地区の妻籠宿や、国の近代化遺産に指定された桃介橋をはじめとする恵まれた文化遺産と、新たに開発された温泉の活用による観光産業が町の主要産業に位置付けられるようになってきました。

### 【沿革】

明治7年、与川（よがわ）村、三留野（みどの）村、柿其（かきぞれ）村が合併し、読書（よみかき）村が発足。同年、妻籠（つまご）村と蘭（あららぎ）村が合併し、吾妻（あづま）村が誕生しました。田立（ただち）村は山口村と合併・分離を経て、明治30年に田立村となりました。

昭和36年1月に、読書村・吾妻村・田立村の合併により南木曾町が発足し、今日に至っています。

# 目次

<b>地勢</b> . . . 1	<b>道路・住宅</b> . . . 7～8
・位置	・道路延長
・土地利用	・町道、橋梁状況
・標高	・町道改良、舗装の推移
	・町営住宅
	・宅地造成事業
	・霊園造成事業
<b>気象</b> . . . 1	<b>防災</b> . . . 8
・気象概況	・消防
・20年間平均気温	・消火栓、防火水槽の数
・月別平均気温	・火災発生件数の推移
	・交通事故件数の推移
<b>人口</b> . . . 2～3	<b>選挙</b> . . . 8
・人口、世帯数の推移	・主要選挙の概要
・5歳階級別人口 ・人口の推移	
・人口動態 ・地域別人口の推移	
<b>産業</b> . . . 3～4	<b>財政</b> . . . 9～10
・産業別就業人口	・町税の推移
・商業の推移 ・工業の推移	・一般会計の年度別決算状況
・分類別商店数、従業者数、年間販売額	・特別会計の年度別決算状況
・森林の蓄積 ・林野面積	・事業会計の年度別決算状況
・農家数、農業経営体数、地目別面積	
・作付け面積と収穫量	
・観光地利用者延数	
<b>生活環境</b> . . . 4	<b>行政</b> . . . 10
・簡易水道（町営）	・行政機構
水道施設普及の推移	・歴代町長
・地区小規模水道施設	・歴代副町長（助役）
・生活排水処理の状況	・歴代教育長
・ごみ処理状況	
<b>福祉</b> . . . 5～6	<b>議会</b> . . . 11
・健康診査・高齢者結核検診	・議会機構
・がん検診	・町議会開催状況
・高齢化率	・歴代議長
・介護認定者の動向	・歴代副議長
・介護保険給付費	
・国民年金加入状況	
・国民年金給付状況の推移	
・国民健康保険の推移	
・後期高齢者医療の推移	
<b>教育</b> . . . 7	<b>文化財</b> . . . 11～12
・児童、生徒、教員数の推移	・国指定文化財
・こども園の状況	・県指定文化財
	・町指定文化財
	<b>町の祭り・イベント</b> . . . 13

# 地 勢

## ●位置

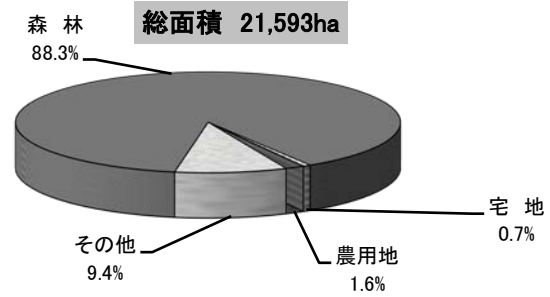
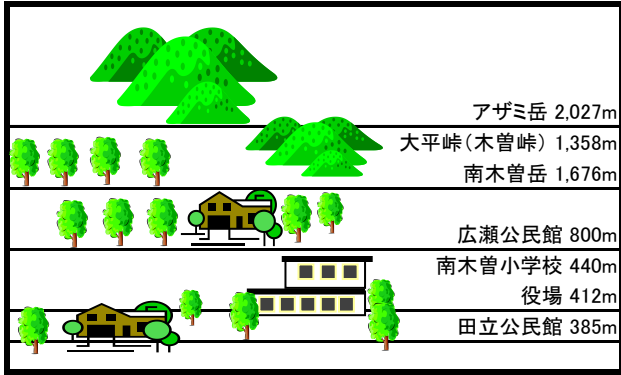
東 経	137° 36' 32"	} 役場位置
北 緯	35° 36' 13"	
海 抜	412m	
面 積	215.93km <sup>2</sup>	
周 围	70km	
東 西	20km	
南 北	15km	

## ●土地利用

利用目的	森 林	宅 地	農用地	その他
面 積	19,069ha	141ha	344ha	2,042ha
割 合	88.3%	0.7%	1.6%	9.4%



## ●標 高



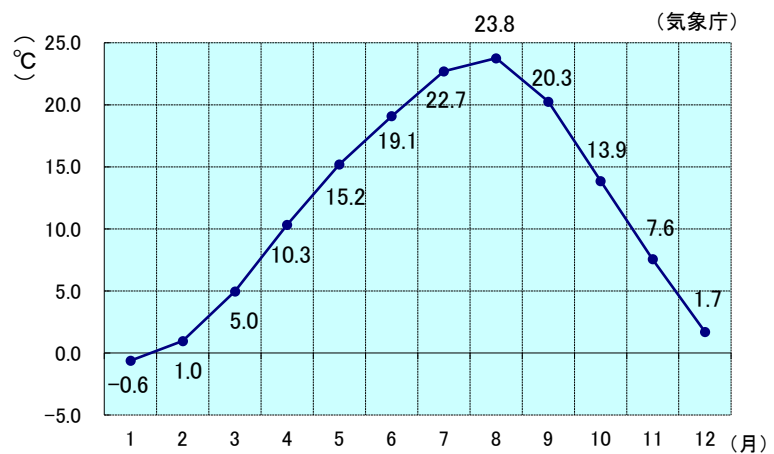
# 気 象

## ●気象概況

年次	気 温(°C)			降 水 量 (mm)
	平 均	最 高	最 低	
平成17年	11.0	33.9	-11.4	1,832
18	11.6	34.4	-11.4	2,344
19	11.7	35.6	-6.7	2,357
20	11.5	34.6	-11.1	2,017
21	11.7	33.7	-9.4	2,585
22	12.7	35.0	-9.8	3,209
23	11.1	33.6	-11.8	2,809
24	10.9	33.6	-12.7	2,363
25	11.3	34.2	-11.6	2,289
26	10.9	34.6	-9.3	2,412
27	11.7	33.9	-10.5	2,249
28	12.2	34.9	-12.9	2,471
29	10.9	32.8	-11.0	2,257
30	12.1	35.7	-12.0	2,678
令和元年	12.1	34.1	-7.8	2,325
2	12.0	35.0	-8.1	2,833
3	11.8	34.6	-9.2	3,162
4	11.8	34.8	-10.5	2,268
5	12.5	35.1	-10.6	2,507
6	13.0	35.1	-9.3	2,860

(標高560m/南木曾地域気象観測所調)

## ●20年間平均気温(平成17年～令和6年)



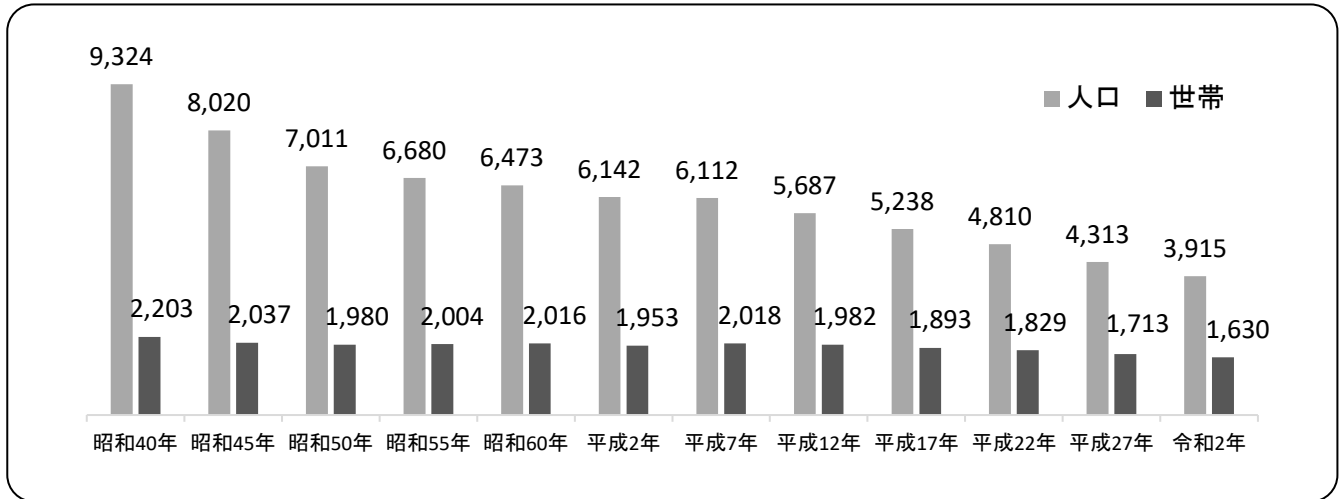
## ●月別平均気温

(標高560m/南木曾地域気象観測所調)

年次	1	2	3	4	5	6	7	8	9	10	11	12
平成17年	-1.2	-0.1	3.0	10.8	14.3	20.2	22.3	23.0	21.3	14.6	6.0	-2.0
18	-0.6	1.5	3.6	8.9	15.4	19.4	22.0	24.5	19.8	14.8	8.1	2.7
19	0.7	2.9	4.4	9.0	14.3	19.0	21.3	24.0	21.5	13.8	7.1	2.6
20	-0.5	-1.5	5.4	10.9	15.2	18.4	23.5	23.1	20.0	13.7	6.7	2.7
21	0.1	3.1	4.8	10.7	15.5	18.8	21.9	23.2	19.3	12.9	8.0	2.0
22	-1.1	2.4	5.4	9.2	14.6	19.5	23.3	24.7	20.8	14.6	6.3	2.6
23	-3.1	1.4	2.4	8.7	14.7	19.3	23.2	23.3	19.9	13.3	9.0	1.4
24	-1.3	-0.7	4.0	9.6	14.7	18.2	22.8	23.9	20.5	13.4	5.7	0.2
25	-1.6	-0.5	5.9	9.1	15.2	19.4	22.5	23.6	19.8	15.2	5.8	0.8
26	-0.9	0.4	4.2	10.0	14.6	19.3	22.2	22.3	18.0	13.4	8.0	-0.3
27	-0.9	0.1	4.8	11.5	16.6	18.3	22.3	23.4	18.5	12.6	9.7	3.9
28	-0.7	0.2	4.3	10.2	14.9	18.8	22.3	23.4	19.6	13.3	7.3	1.9
29	-0.8	0.1	3.3	9.8	15.9	17.8	23.4	23.3	18.3	13.6	5.8	0.2
30	-1.3	-0.7	7.1	11.8	15.5	19.5	24.9	24.2	19.2	13.5	8.5	2.9
令和元年	-0.4	2.3	5.0	9.4	15.7	18.5	22.0	24.3	21.5	15.6	7.7	3.7
2	2.6	2.0	5.9	8.5	16.0	20.2	21.3	24.6	20.6	12.8	8.3	1.7
3	-0.3	2.2	7.8	10.6	14.6	19.0	22.6	22.9	19.5	14.1	7.0	2.0
4	-1.8	-1.1	5.9	12.8	15.0	19.6	23.1	23.6	21.5	13.0	8.8	1.2
5	-0.1	1.5	8.2	11.3	15.5	19.2	23.7	24.8	22.4	12.4	7.8	2.9
6	0.7	3.8	4.0	13.7	16.0	19.3	23.5	25.1	23.0	16.7	9.5	1.1
平 均	-0.6	1.0	5.0	10.3	15.2	19.1	22.7	23.8	20.3	13.9	7.6	1.7

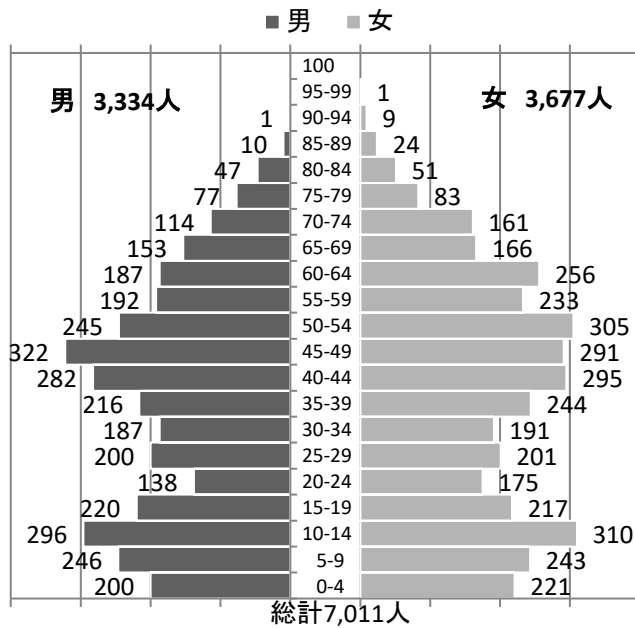
# 人口

## ●人口・世帯数の推移

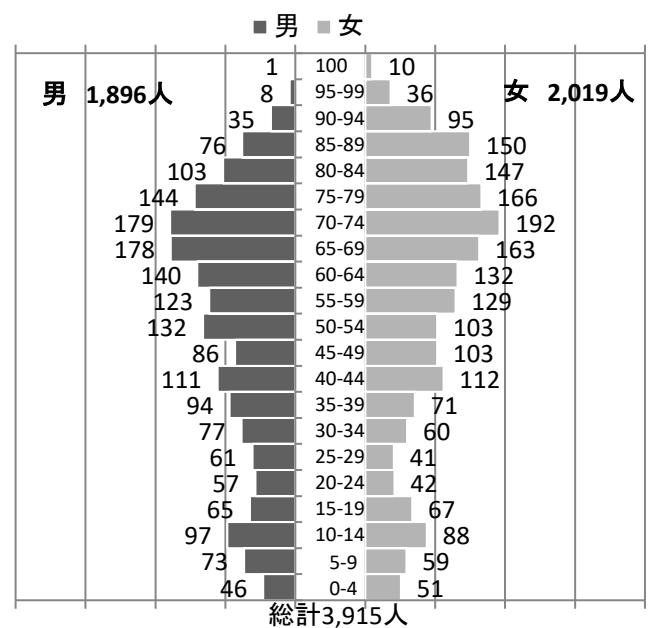


(国勢調査)

## ●5歳階級別人口 ※男女計・総計には年齢不詳分が含まれる。



総計7,011人 (昭和50年国勢調査)



総計3,915人 (令和2年国勢調査)

## ●人口の推移

年度	人口			世帯数	一世帯当たり人口	人口密度 (1km <sup>2</sup> 当たり)	人口前年比増減率	
	区分	総数	男					女
令和2年		3,992	1,903	2,089	1,724	2.3	18.5	△ 2.8
3		3,918	1,879	2,039	1,703	2.3	18.1	△ 1.9
4		3,821	1,847	1,974	1,682	2.3	17.7	△ 2.5
5		3,713	1,787	1,926	1,648	2.3	17.2	△ 2.8
6		3,641	1,766	1,875	1,622	2.2	16.9	△ 1.9

(令和7年3月31日現在 住民登録人口(外国人を含む))

## ●人口動態

年度	区分	自然動態			社会動態			年間増減(人)
		出生	死亡	増減	転入	転出	増減	
令和2年		13	73	△ 60	124	138	△ 14	△ 74
3		13	88	△ 75	109	109	0	△ 75
4		14	89	△ 75	107	129	△ 22	△ 97
5		14	69	△ 55	87	140	△ 53	△ 108
6		10	72	△ 62	119	130	△ 11	△ 73

(令和7年3月31日現在 住民登録人口(外国人を含む))

●地域別人口の推移

地域名	平成2年		7		12		17		22		27		令和2年		増減率 (H2とR2の対比)	
	人口(人)	世帯数	人口(人)	世帯数	人口(人)	世帯数	人口(人)	世帯数	人口(人)	世帯数	人口(人)	世帯数	人口(人)	世帯数	人口	世帯数
与川	274	72	266	72	259	71	238	67	214	63	177	59	157	58	-42.7%	-19.4%
北部	448	124	456	124	391	112	372	114	369	121	349	119	322	114	-28.1%	-8.1%
三留野	2,232	746	2,256	784	2,070	758	1,903	724	1,752	703	1,525	639	1,363	601	-38.9%	-23.3%
妻籠	923	290	871	298	803	284	753	282	668	263	599	256	565	245	-38.8%	-17.8%
蘭	721	276	732	277	711	291	619	255	558	242	524	231	459	200	-36.3%	-27.8%
広瀬	373	148	354	150	324	139	293	127	248	112	214	100	192	92	-48.5%	-38.7%
田立	1,171	297	1,177	313	1,129	327	1,060	324	1,001	326	925	309	857	320	-26.8%	2.2%
合計	6,142	1,953	6,112	2,018	5,687	1,982	5,238	1,893	4,810	1,830	4,313	1,713	3,915	1,630	-36.3%	-19.2%

(国勢調査)

産業

●産業別就業人口

(単位:人)

区分 年次	第一次産業				第二次産業				第三次産業								分類 不能	総数
	総数	農業	林業	漁業	総数	鉱業	建設業	製造業	総数	卸売 小売業	金融 保険業	不動 産業	運 通 信業	電 気 カ ス 水 道業	サービ ス業	公務		
平成2年	514	338	160	16	1,414	26	360	1,028	1,333	508	25	3	147	24	535	91	1	3,262
7	442	335	96	11	1,314	28	376	910	1,512	573	21	3	161	22	624	108	6	3,274
12	321	228	81	12	1,156	19	367	770	1,453	491	24	6	141	15	683	93	-	2,930
17	310	238	66	6	1,008	1	249	758	1,383	278	23	21	118	10	850	83	2	2,703
22	145	67	71	7	856	6	200	650	1,314	294	24	16	110	10	766	94	7	2,322
27	210	134	69	7	796	1	165	630	1,251	245	19	16	104	15	754	98	8	2,265
令和2年	170	115	51	4	671	5	156	510	1,167	224	13	10	99	13	707	101	30	2,038

(国勢調査)

●商業の推移

(人、百万円)

区分 年次	事業所数	従業者数	年間販売額
平成6年	132	401	5,951
9	124	478	6,334
11	126	372	5,407
14	112	365	4,619
16	110	335	3,361
19	89	272	3,133
23	82	205	2,336
26	74	196	1,975
28	69	226	2,370
令和3年	71	234	1,794

(商業統計調査・経済センサス-活動調査)

●工業の推移

(人、百万円)

区分 年次	事業所数	従業者数	製造品出荷額
平成23年	34	587	7,387
24	32	542	7,045
25	31	541	6,921
26	28	520	6,895
28	33	544	6,610
29	27	565	7,709
30	26	569	7,617
令和元年	25	556	7,122
2	24	518	7,015
3	20	484	7,495

※従業者4人以上の事業所。  
(工業統計調査・経済センサス-活動調査)

●分類別商店数・従業者数・年間販売額

(人、百万円)

区分	事業所数	従業者数	年間販売額
総数	71	234	1,794
卸売業	10	30	562
小売業	織物衣類等小売	3	11
	飲食料品	19	79
	機械器具	7	26
	その他の小売	30	86
	無店舗小売	2	2

(令和3年経済センサス-活動調査)

●林野面積

(単位:ha)

区分	平成20年度	平成24年度	平成28年度	令和2年度
国有林	14,203	14,310	14,310	14,260
公有林	858	856	840	836
民有林	5,211	5,212	5,218	5,201
合計	20,272	20,378	20,368	20,297

(国民有林の現況)

●森林の蓄積

(単位:m<sup>3</sup>)

所有別	針葉樹	広葉樹	計
平成23年度			
国有林	.....	.....	3,087,790
町有林	152,104	21,726	173,830
民有林	672,002	213,666	885,668
合計	.....	.....	4,147,288
平成28年度			
国有林	.....	.....	3,087,790
町有林	156,898	22,789	179,687
民有林	719,917	226,831	946,748
合計	.....	.....	4,214,225
令和2年度			
国有林	.....	.....	3,087,790
町有林	163,003	23,061	186,064
民有林	752,318	232,697	985,015
合計	.....	.....	4,258,869

(国民有林の現況)

●農家数・農業経営体数・地目別経営耕地面積の推移

区分 年次	農家数(戸)			農業経営体数				経営耕地面積(ha)			
	総数	販売農家	自給的農家	総数	主業経営体	準主業経営体	副業的経営体	総数	田	畑	樹園地
平成17年	480	238	242	238	9	42	187	160	122	33	5
22	442	210	232	210	13	44	153	171	130	35	6
27	390	179	211	179	10	19	150	133	94	36	3
令和元年	354	151	203	153	10	20	121	100	75	23	1

(農林業センサス)

●主な農産物の作付け面積と収穫量

生産物	年次	平成30年	令和元年	2	3	4	5	6
		作付面積(ha)	88	87	88	87	83	81
収穫量(t)		497	492	490	483	470	462	458
大豆	作付面積(ha)	1	1	1	1	1	1	1
大豆	収穫量(t)	1	1	1	1	1	1	1

(農林水産省作物統計調査)

●観光地利用者延数

(単位:百人)

	平成29年	30	令和元年	2	3	4	5	6
妻籠宿	3,849	3,655	3,867	1,673	1,393	1,916	3,065	3,393
南木曾温泉郷	552	1,121	1,847	979	832	1,342	1,269	936
富貴畑高原	131	140	132	84	66	99	133	155
南木曾山麓	171	169	184	172	123	155	148	48
田立の滝	30	39	49	68	85	75	38	48
柿其溪谷	146	138	135	78	35	131	166	211
合計	4,879	5,262	6,214	3,054	2,534	3,718	4,819	4,791

(観光地利用者統計)

生活環境

●簡易水道(町営)水道施設普及の推移

年度	区分	箇所数	浄水場数	配水池数	管総延長(m)	行政区域内人口(人)	計画給水人口(人)	現在給水人口(人)	給水能力(m <sup>3</sup> /日)	普及率(%)
令和2年		5	4	7	77,296	3,992	4,015	3,615	1,927	90.5
3		5	4	7	77,296	3,918	4,001	3,544	1,895	90.4
4		5	4	7	77,296	3,812	4,001	3,453	1,614	90.5
5		5	4	7	80,045	3,714	4,001	3,346	1,704	90.1
6		5	4	7	80,420	3,641	4,001	3,247	1,852	89.2

※29年に簡水統合のため、数値が変更(建設環境課調)

●地区小規模水道施設

(令和7年3月現在)

	施設数	世帯数(戸)	給水人口(人)
小規模水道	15	125	336

(建設環境課調)

●生活排水処理の状況

下水道

(令和7年3月31日現在)

浄化槽

(令和7年3月31日現在)

事業	特定環境保全公共下水道事業	農業集落排水事業
区域	妻籠処理区(整備済)	蘭・広瀬地区(整備済)
処理区域面積	18ha	28ha
処理人口	259人	526人
水洗化率	93.5%	87.5%
供用開始年度	平成12年	平成12年

(建設環境課調)

事業	浄化槽市町村整備推進事業(町設置型)	
区域	木曾右岸地区・大妻籠地区・橋場地区の一部	読書新町~神戸吾妻渡島地区
事業実施期間	平成12年~	平成20年~
事業対象戸数	323戸	157戸
事業対象人口	847人	365人
水洗化率	86.5%	68.9%

(建設環境課調)

●ごみ処理状況

(単位:t)

区分 年度	可燃ごみ	金物類	埋立ガラス	資源ビン	ペットボトル	発泡スチロール	ダンボール	生ごみ
令和2年	481	22	28	25	10	3	82	92
3	427	22	19	23	10	2	71	102
4	427	17	22	23	11	2	68	104
5	411	15	21	24	11	2	63	100
6	394	12	17	22	11	2	73	92

(建設環境課調)

# 福祉

## ●健康診査・高齢者結核検診

(単位:人)

区分 年度	国保特定健診			さわやか健康診査			いきいき健康診査			胸部レントゲン検診		
	対象者	受診者	受診率	対象者	受診者	受診率	対象者	受診者	受診率	対象者	受診者	受診率
令和2年	643	457	71.1%	87	58	66.7%	1,031	107	10.4%	570	507	88.9%
3	644	432	67.1%	85	56	65.9%	1,008	100	9.9%	523	480	91.8%
4	602	412	68.4%	70	46	65.7%	995	111	11.2%	546	453	83.0%
5	582	399	68.6%	58	37	63.8%	997	112	11.2%	601	462	76.9%
6	547	376	68.7%	58	40	69.0%	932	319	34.2%	594	441	74.2%

区分 年度	骨密度検査		
	対象者	受診者	受診率
令和2年	1,622	188	11.6%
3	1,740	202	11.6%
4	1,574	199	12.6%
5	265	161	60.8%
6	268	169	63.1%

※さわやか健診(20~39歳)・いきいき健診(後期高齢者)・国保特定健診(40~74歳:国保)

※いきいき健診(後期高齢者)令和6年度から個別健診開始

※骨密度検査は令和5年度より健診から検査に変更となり、意向調査で希望した方を対象としている

## ●がん検診

(単位:人)

区分 年度	胃がん検診			大腸がん検診			子宮がん検診			乳がん検診		
	対象者	受診者	受診率	対象者	受診者	受診率	対象者	受診者	受診率	対象者	受診者	受診率
令和2年	1,732	179	10.3%	1,797	426	23.7%	1,305	250	19.2%	1,238	216	17.4%
3	1,697	182	10.7%	1,764	416	23.6%	1,430	221	15.5%	1,356	261	19.2%
4	1,626	159	9.8%	1,688	426	25.2%	1,195	221	18.5%	1,145	265	23.1%
5	1,523	131	8.6%	1,597	378	23.7%	1,213	225	18.5%	1,156	301	26.0%
6	1,473	122	8.3%	1,563	378	24.2%	1,163	207	17.8%	1,095	292	26.7%

区分 年度	肺がん検診		
	対象者	受診者	受診率
令和2年	1,783	143	8.0%
3	1,730	122	7.1%
4	1,752	123	7.0%
5	1,705	127	7.4%
6	1,600	133	8.3%

## ●高齢化率

(各年度末現在の状況)

(単位:%)

	令和元年	2	3	4	5	6
高齢化率	42.7	43.4	43.5	43.8	44.3	44.1

## ●介護認定者の動向

(各年度末現在の状況 成果報告書より)

(単位:人)

	要支援1	要支援2	要介護1	要介護2	要介護3	要介護4	要介護5
令和2年	10	14	89	84	69	41	33
3	9	9	89	78	80	33	21
4	9	9	82	75	74	37	18
5	10	8	77	74	65	43	14
6	10	5	84	67	66	37	17

## ●介護保険給付費

(各年度末現在の状況 成果報告書より)

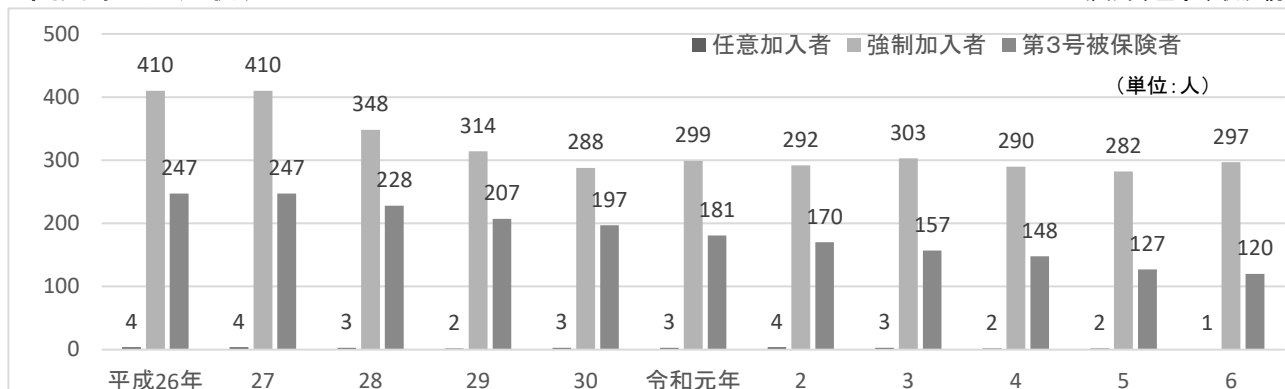
(単位:千円)

	令和2年	3	4	5	6
総額	621	646	610	597	587
居宅サービス	110	110	110	115	113
地域密着型サービス	120	129	143	146	145
施設サービス	258	260	260	261	270

※年度あたりの給付費(各サービスは延べ人数割)

## ●国民年金加入状況

(国民年金事業状況統計表)



## ●国民年金給付状況の推移

(金額単位:千円)

区分	令和3年		4		5		6	
	件数	金額	件数	金額	件数	金額	件数	金額
老齢給付	1,680	1,201,842	1,642	1,179,402	1,624	1,195,914	1,577	1,197,022
障害給付	78	63,478	74	59,920	73	60,380	69	58,519
遺族給付	7	4,654	6	4,560	4	2,842	4	2,917
合計	1,765	1,269,974	1,722	1,243,882	1,701	1,259,136	1,650	1,258,458

(市町村別国民年金給付状況)

## ●国民健康保険の推移

### 1. 一般被保険者分

区分 年度	加入世帯数(退職世帯含) 年平均(世帯)	被保険者 年平均(人)	件数 (件)	医療費総額 (千円)	国保支払額 (千円)	1件当たり 医療費(円)	1人当たり 医療費(円)
平成27年	602	939	16,516	384,261	281,229	23,266	409,223
28	600	929	15,934	386,790	281,615	24,274	416,351
29	586	904	16,151	341,135	248,781	21,121	371,203
30	561	868	15,792	309,120	226,747	19,574	356,129
令和元年	539	838	15,266	280,344	205,596	18,363	334,539
2	531	825	14,236	271,152	200,378	19,046	328,669
3	538	827	15,253	295,171	218,257	19,351	356,918
4	529	801	15,335	330,774	242,570	21,570	412,951
5	510	754	14,636	317,372	234,260	21,684	420,918
6	499	723	13,861	303,654	233,016	21,907	419,991

(国民健康保険事業年報)

### 2. 退職者等被保険者分 ※R2より制度廃止

## ●後期高齢者医療の推移

区分 年度	受給者数 (人)	件数 (件)	医療費総額 (千円)	後期支払額 (千円)	1件当たり医療費 (円)	1人当たり医療費 (円)
平成27年	1,090	29,553	880,212	802,250	29,784	807,534
28	1,080	29,485	894,226	811,335	30,328	827,988
29	1,053	28,139	799,668	725,098	28,418	759,419
30	1,040	28,474	808,884	733,289	28,407	777,774
令和元年	1,050	29,167	739,922	672,868	25,368	704,689
2	1,031	27,697	708,216	645,812	25,570	686,922
3	1,008	27,364	792,089	725,704	28,946	785,803
4	995	27,498	715,108	652,695	26,005	718,702
5	997	27,882	738,946	674,979	26,502	741,170
6	1,009	28,246	801,377	733,172	28,371	794,229

(後期高齢者医療事業年報)

# 教 育

## ●児童・生徒・教員数の推移

(令和7年3月31日現在)

区分 年度	小 学 校			中 学 校		
	児童数	学級数	教員数	生徒数	学級数	教員数
平成23年	193	10	15	121	8	15
24	200	10	15	93	5	16
25	197	10	15	92	5	16
26	203	10	17	93	5	15
27	198	10	16	101	8	15
28	216	13	17	90	7	16
29	208	12	17	97	7	14
30	209	13	19	93	6	13
令和元年	210	13	20	99	6	15
2	200	12	17	97	6	15
3	188	12	17	103	6	16
4	166	10	17	120	8	20
5	154	9	15	115	7	16
6	141	8	14	116	7	17

(学校基本調査)

## ●こども園の状況

(令和7年3月31日現在)

こども園名	園児数	職員数
本園	78	8
蘭園		
田立園		2
合 計	78	10

(教育委員会調)

※職員数は、パート(保育士・給食調理員)を除く。

# 道 路 ・ 住 宅

## ●道路延長

(令和7年3月31日現在 国土交通省・建設事務所調)

国道19号	11,663.0m
国道256号	14,902.7m
主要地方道中津川南木曾線	4,792.3m
"    中津川田立線	3,316.9m
"    飯田南木曾線	7,480.4m
県道南木曾停車場線	2,251.7m

(令和7年3月31日現在 建設環境課・産業観光課調)

町 道	164,821m	
農 道	46,453m	(農道台帳作成状況調査)
林 道(一般)	32,184m	
林 道(国有)	196,775m	(木曾森林管理署南木曾支署調)

## ●町道・橋梁状況

(令和7年3月31日現在/単位:m)

実延長	種別別内訳		路面別内訳	
	道路延長	橋梁延長	砂利道	舗装道
164,821	161,643	3,178	45,509	119,312

(建設環境課調)

橋梁ヶ所数..... 207ヶ所

## ●町道改良・舗装の推移

(単位:m)

区分 年度	総延長	改良延長	改良率(%)	舗装延長	舗装率(%)
平成23年	162,358	93,429	57.5	116,120	71.5
24	162,290	93,773	57.8	116,053	71.5
25	162,532	94,344	58.0	116,365	71.6
26	162,818	94,636	58.1	116,652	71.6
27	162,980	95,387	58.5	116,897	71.7
28	163,140	96,027	58.9	117,065	71.8
29	163,241	96,575	59.2	117,265	71.8
30	163,283	97,508	59.7	117,528	72.0
令和元年	163,278	97,502	59.7	117,523	72.0
2	164,525	98,796	60.0	118,770	72.2
3	164,551	98,823	60.1	118,796	72.2
4	164,591	99,439	60.4	119,082	72.4
5	164,840	99,747	60.5	119,331	72.4
6	164,821	99,763	60.5	119,312	72.4

(公共施設状況調査)

●町営住宅

(令和7年4月1日現在)

区 分		管理戸数
公 営 住 宅		66
町 単 独 住 宅	教員住宅	30
	ユ-アイ住宅	46
	そ の 他	21
特定公共賃貸住宅		16
地域優良賃貸住宅		6

(建設環境課調)

●宅地造成事業

(建設環境課調)

名 称	造成年度	区画数
高瀬団地 (読書)	昭和55年	19
神戸第1団地 (読書)	昭和62年	15
三光団地 (田立)	昭和63年	2
神戸第2団地 (読書)	平成元年	6
里宮団地 (田立)	平成元年	6
神戸第3団地 (読書)	平成2年	2
越野団地 (田立)	平成2年	6
大島団地 (吾妻)	平成2年	5
元組団地 (田立)	平成4年	7
神戸第4団地 (読書)	平成7年	9
尾越団地 (吾妻)	平成7年	6
下切東団地 (田立)	平成8年	6
下切中団地 (田立)	平成8年	6
天白団地 (読書)	平成30年	3

●霊園造成事業

名 称	年 度	区 画
蘭 霊 園	昭和56年	58
”	平成9年	3
東山霊園	平成元年	22
神戸霊園	平成2年	57

(建設環境課調)

防 災

●消防

(令和7年4月1日現在)

区 分	消防団員数	消 防 車 両			可搬式 ポンプ
		指令車	ポンプ車	積載車	
消防団	237	2	3	15	10

(総務課調)

●消火栓・防火水槽の数

(令和7年4月1日現在)

消 火 栓	防 火 水 槽
471	162

(総務課調)

●火災発生件数の推移

区分 年次	発生件数		消失面積	
	建 物	林 野	建物(m <sup>2</sup> )	林野(a)
平成27年	1	1	26	800.0
28	1	0	20	—
29	3	0	61	—
30	2	2	385	8.0
令和元年	0	1	—	0.0
2	1	1	120	6.0
3	3	0	161	—
4	1	0	177	—
5	2	0	209	—
6	0	0	—	—

(総務課調)

●交通事故件数の推移

区分 年次	発生件数	負傷者数	死亡者数
平成27年	7	9	1
28	8	9	1
29	9	14	0
30	11	11	0
令和元年	6	7	0
2	4	4	0
3	3	4	0
4	3	3	0
5	4	4	0
6	7	8	0

(総務課調)

選 挙

●主要選挙の概要

選 挙 名	執行年月日	定 数	候補者数	有 権 者 数			投票者数 (人)	投票率 (%)
				総 数	男	女		
南木曾町長選挙	R6.4.21	1	1	無投票	—	—	—	—
南木曾町議会議員一般選挙	R6.4.21	10	12	3,194	1,534	1,660	2,396	75.02
参議院長野県選出議員補欠選挙	R3.4.25	1	3	3,477	1,650	1,827	2,068	59.48
衆議院議員総選挙	R6.10.27	1	2	3,223	1,542	1,681	2,199	68.23
参議院議員通常選挙	R4.7.10	1	6	3,390	1,609	1,781	2,355	69.47
長野県知事選挙	R4.8.7	1	3	3,363	1,601	1,762	2,005	59.62
長野県議会議員選挙	R5.4.9	1	1	無投票	—	—	—	—

(南木曾町選挙管理委員会調)

# 財 政

## ●町税の推移

(単位:千円)

区分	年度	平成27年	28	29	30	令和元年	2	3	4	5	6
町 民 税		179,814	183,974	183,665	187,912	180,180	181,636	175,748	191,512	179,016	175,377
	個人	156,208	155,058	153,138	158,783	155,346	154,212	143,499	147,995	147,118	137,294
	法人	23,606	28,916	30,527	29,129	24,834	27,424	32,249	43,517	31,898	38,083
固定資産税		379,260	358,371	387,553	363,181	364,414	349,838	347,957	353,623	368,569	360,493
軽自動車税		10,857	12,442	13,142	13,207	14,010	14,434	15,036	15,665	16,686	16,583
町たばこ税		18,886	18,196	16,852	16,877	17,096	16,434	16,557	18,062	17,926	17,369
入湯税		4,728	4,460	5,092	10,977	15,790	6,868	8,068	11,776	9,757	9,399
合 計		593,545	577,443	606,304	592,154	591,490	569,210	563,366	590,638	591,954	579,221

(決算書)

## ●一般会計の年度別決算状況

<歳入>

(単位:千円)

区分	年度	平成27年	28	29	30	令和元年	2	3	4	5	6
地方税		577,443	577,443	606,304	592,154	591,490	569,210	563,366	590,638	591,953	579,221
地方譲与税		40,930	40,535	40,447	40,881	48,973	58,614	59,293	62,151	62,508	69,902
利子割交付金		698	440	732	824	372	350	279	151	118	159
地方消費税交付金		95,271	82,602	82,795	86,368	81,812	99,614	106,755	106,254	104,361	104,994
配当割交付金		1,941	1,356	1,743	1,393	1,640	1,544	2,171	1,830	2,184	2,871
株式等譲渡所得割交付金		1,986	782	1,878	1,158	942	1,776	2,329	1,308	2,166	3,808
自動車取得税交付金		7,567	7,194	10,284	9,607	5,598	—	—	—	90	212
環境性能割交付金		—	—	—	—	1,359	2,714	2,933	2,822	3,519	4,373
法人事業税交付金		—	—	—	—	—	1,885	5,545	8,776	9,664	10,456
地方特例交付金		1,212	1,069	986	1,305	2,624	3,383	25,881	2,075	2,264	17,778
地方交付税		1,945,572	1,888,964	1,820,349	1,730,515	1,752,597	1,858,072	2,138,824	2,083,034	2,055,770	2,243,073
交通安全交付金		673	552	544	533	556	596	503	0	0	0
分担金・負担金		4,201	7,781	8,725	3,601	43,074	2,984	7,154	2,112	2,007	3,491
使用料		111,646	112,984	110,902	112,035	73,989	66,272	68,059	95,280	119,117	127,403
手数料		3,572	3,386	3,318	3,072	2,899	2,869	2,567	2,999	2,674	2,351
国庫支出金		262,908	252,306	194,382	168,524	246,983	886,320	641,698	491,042	409,630	494,728
県支出金		358,159	263,673	246,368	178,603	196,520	261,310	190,785	222,682	173,407	178,530
財産収入		24,866	18,600	17,712	25,171	39,969	21,084	27,999	27,709	17,967	22,051
寄付金		9,333	3,705	9,731	15,160	21,741	32,655	27,479	34,251	28,853	33,361
繰入金		43,209	97,820	124,468	234,871	70,832	152,536	113,621	116,483	93,500	48,767
繰越金		127,164	105,785	120,348	100,554	85,810	86,870	140,909	111,984	79,226	119,701
諸収入		128,273	107,945	127,702	137,812	106,815	130,700	117,269	98,606	164,064	151,706
町債		285,600	466,100	544,400	294,300	501,200	725,800	309,100	307,318	473,147	272,723
歳入合計		4,032,224	4,041,022	4,074,118	3,738,441	3,877,795	4,967,158	4,554,519	4,369,505	4,398,189	4,491,659

(決算書)

<歳出>

(単位:千円)

区分	年度	平成27年	28	29	30	令和元年	2	3	4	5	6
議会費		54,727	44,779	36,875	45,378	35,995	43,661	43,708	52,063	44,663	48,127
総務費		668,668	734,641	1,202,585	529,440	849,118	1,595,733	870,804	892,855	791,098	1,118,423
民生費		748,143	893,121	731,020	777,389	771,054	808,212	911,766	838,938	998,893	787,109
衛生費		322,285	397,431	177,403	295,309	173,004	269,974	286,859	267,684	328,222	199,397
労働費		2,979	2,979	2,998	2,987	3,011	2,999	2,996	2,994	2,965	2,972
農林水産業費		214,883	249,825	239,428	241,965	258,065	332,616	201,187	209,256	270,142	273,873
商工費		118,726	142,802	125,610	154,590	116,358	189,023	130,537	214,326	126,366	140,308
土木費		494,779	380,866	414,589	451,307	495,971	350,461	572,174	546,187	390,943	481,507
消防費		206,418	156,681	68,832	239,541	66,638	223,753	175,444	169,174	192,811	63,891
教育費		294,009	304,331	331,022	370,925	556,021	487,209	603,149	420,887	531,934	474,950
災害復旧費		280,923	134,171	124,853	80,017	7,712	29,266	100,269	104,617	71,003	201,677
公債費		474,002	444,347	471,349	409,784	417,976	423,342	465,642	487,134	473,448	525,768
諸支出金		0	0	0	0	0	0	0	0	0	0
歳出合計		3,880,542	3,885,974	3,926,564	3,598,632	3,750,923	4,756,249	4,364,535	4,206,115	4,222,488	4,318,002

(決算書)

●特別会計の年度別決算状況

(単位:千円)

会計名	令和2年		3		4		5		6	
	歳入	歳出	歳入	歳出	歳入	歳出	歳入	歳出	歳入	歳出
国民健康保険	350,981	339,145	362,586	355,714	394,052	389,525	379,248	377,398	370,123	361,691
妻籠駐車場	28,767	26,957	25,431	25,431	0	0	0	0	0	0
後期高齢者医療	79,522	76,732	77,606	74,879	80,135	76,694	77,536	73,851	91,208	86,325
宅地造成事業	816	816	1,580	1,580	1,567	1,565	16,795	16,791	24,111	23,742

(歳入歳出決算書)

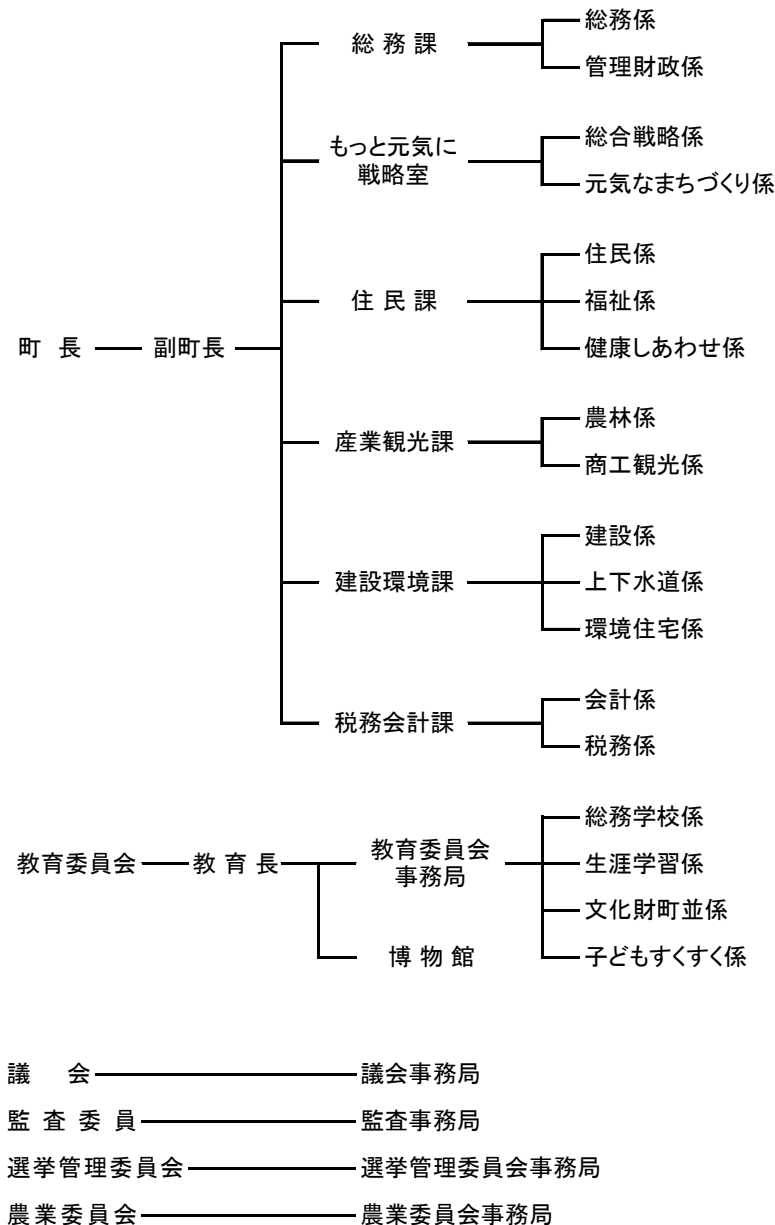
●事業会計の年度別決算状況

会計名	令和6年			
	収益的収入	収益的支出	資本的収入	資本的支出
簡易水道事業	227,096	228,532	101,978	12,427
下水道事業	65,416	43,944	29,920	69,589
農業集落排水事業	81,102	62,616	24,000	55,514
浄化槽市町村整備推進事業	117,272	111,386	28,801	56,668

行政

●行政機構

(令和7年4月1日現在)



●歴代町長

順代	氏名	就任年月日	退任年月日
初代	鈴木 常雄	昭和36年 2月 5日	昭和39年 5月 1日
2	片山 亮喜	昭和39年 5月 12日	昭和51年 5月 11日
3	早川 慶明	昭和51年 5月 12日	昭和63年 5月 11日
4	末松 乙夫	昭和63年 5月 12日	平成 4年 5月 11日
5	楯 種臣	平成 4年 5月 12日	平成16年 5月 11日
6	宮川 正光	平成16年 5月 12日	平成28年 5月 11日
7	向井 裕明	平成28年 5月 12日	-

●歴代助役・副町長

順代	氏名	就任年月日	退任年月日
初代	小笠原 靄寿	昭和36年 3月 1日	昭和40年 2月 28日
2	勝野 剛光	昭和40年 3月 1日	昭和51年 3月 31日
3	末松 乙夫	昭和51年 5月 13日	昭和62年 12月 31日
4	青木 則昭	昭和63年 5月 18日	平成 4年 2月 6日
5	松川 弘	平成 4年 6月 25日	平成12年 6月 24日
6	北原 泰雄	平成12年 7月 1日	平成19年 3月 31日
7	長瀬 秀司	平成19年 4月 1日	平成28年 6月 30日
8	勝野 実	平成28年 7月 1日	令和6年6月30日
9	向井 庄司	令和 6年 7月 1日	—

●歴代教育長

順代	氏名	就任年月日	退任年月日
1	伊藤 信男	平成28年 7月 1日	令和 4年 6月 30日
2	向井 庄司	令和 4年 7月 1日	令和6年6月30日
3	松下 幸一	令和 6年 7月 1日	—

※「地方教育行政の組織及び運営に関する法律」改正後の新教育長

# 議 会

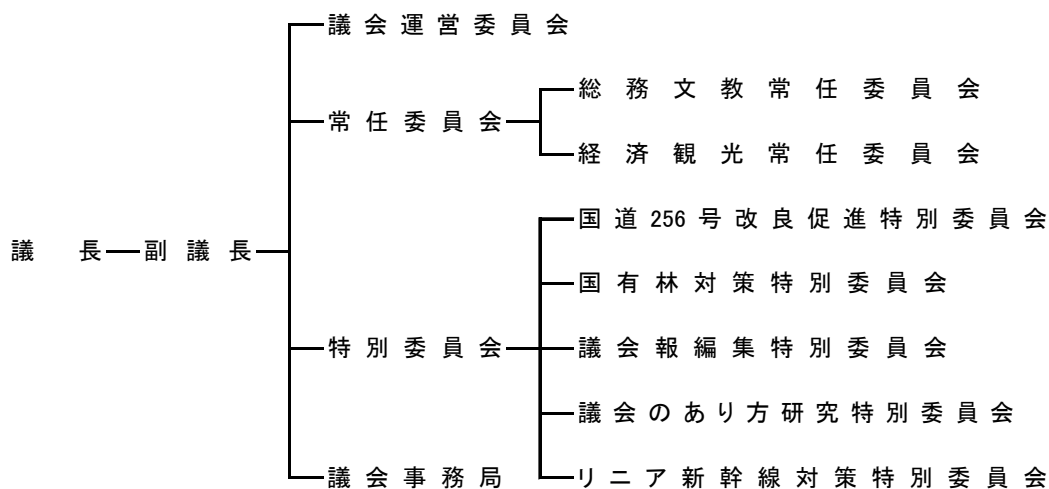
## ●議会機構

議員定数 10人

(令和7年4月1日現在)

## ●町議会開催状況

(令和6年)



定例会	4回
臨時会	4回
議会運営委員会	11回
常任委員会	11回
特別委員会	35回
全員協議会	10回
議案議決件数	117件
請願・陳情	15件

(議会事務局調)

## ●歴代議長

順代	氏名	就任年月日	退任年月日
初代	木原 俊雄	昭和36年 2月 12日	昭和39年 3月 2日
2	古澤 久英	39年 4月 11日	41年 2月 10日
3	青木 源平	41年 2月 11日	43年 4月 4日
4	古澤 久英	43年 4月 9日	47年 4月 4日
5	松原 敏彦	47年 4月 6日	48年 12月 6日
6	牧野 良三	48年 12月 7日	51年 4月 4日
7	小倉 幹	51年 4月 8日	55年 4月 4日
8	牧野 良三	55年 4月 7日	59年 4月 4日
9	志水 弘正	59年 4月 6日	63年 4月 4日
10	勝野 英一	63年 4月 8日	平成 4年 4月 4日
11	宮川 正光	平成 4年 4月 7日	6年 3月 30日
12	神原 眞吾	6年 3月 30日	8年 4月 4日
13	高橋 邦衛	8年 4月 9日	12年 4月 4日
14	宮川 正光	12年 5月 1日	16年 3月 25日
15	北原 隆光	16年 4月 28日	20年 4月 22日
16	松原 碩彦	20年 4月 23日	24年 4月 22日
17	高橋 進	24年 4月 23日	28年 4月 22日
18	山崎 隆二	28年 4月 25日	令和 2年 4月 22日
19	山崎 隆二	令和 2年 4月 23日	6年 4月 22日
20	早川 親利	6年 4月 23日	—

## ●歴代副議長

順代	氏名	就任年月日	退任年月日
初代	小倉与司郎左衛門	昭和36年 2月 12日	昭和39年 3月 2日
2	青木 源平	39年 4月 11日	41年 2月 10日
3	久保田 長寿	41年 2月 11日	43年 4月 4日
4	松原 敏彦	43年 4月 9日	47年 4月 4日
5	亀山 次雄	47年 4月 6日	50年 12月 19日
6	志水 松一	51年 1月 29日	51年 4月 4日
7	北原 拓司	51年 4月 8日	55年 4月 4日
8	麦島 清一	55年 4月 7日	59年 4月 4日
9	松田 昭義	59年 4月 6日	63年 4月 4日
10	神原 眞吾	63年 4月 8日	平成 4年 4月 4日
11	高橋 邦衛	平成 4年 4月 7日	8年 4月 4日
12	山田 興平	8年 4月 9日	12年 4月 4日
13	土生都日出和	12年 5月 1日	16年 4月 22日
14	勝野 春喜	16年 4月 28日	20年 4月 22日
15	伊藤 伸三	20年 4月 23日	24年 4月 22日
16	山崎 隆二	24年 4月 23日	28年 4月 22日
17	早川 親利	28年 4月 25日	令和 2年 4月 22日
18	矢澤 和重	令和 2年 4月 23日	3年 11月 22日
19	早川 親利	3年 12月 8日	6年 4月 22日
20	伊藤 寿子	6年 4月 23日	—

(議会事務局調)

# 文 化 財

## ●国指定文化財

番号	種 別	名 称	指定年月日	所 在 地
1	重要伝統的建造物群保存地区	妻籠宿保存地区	昭和 51年 9月 4日	妻籠
2	史 跡	中山道(歴史の道)	昭和 62年 10月 3日	与川～三留野～妻籠
3	重要文化財	読書発電所施設1構(桃介橋・読書発電所・柿其水路橋)	平成 6年 12月 27日	北部・三留野
4		林家住宅	平成 13年 6月 15日	吾妻 中町
5	選定保存技術	屋根板製作	平成 23年 7月 15日	読書 川向

## ●県指定文化財

番号	種 別	名 称	指定年月日	所 在 地
6	県 宝	旧御料局名古屋支庁妻籠出張所庁舎	平成 18年 4月 20日	読書 沼田
7		園原家住宅	平成 24年 9月 20日	読書 和合南
8		藤原家住宅	昭和 53年 7月 27日	吾妻 大妻籠
9	無形民俗文化財	田立の花馬祭り	平成 5年 2月 18日	田立
10	史 跡	妻籠城跡	平成 16年 11月 22日	妻籠
11	名 勝	田立の滝	昭和 49年 1月 17日	田立
12	天然記念物	妻籠のギンモクセイ	昭和 43年 3月 21日	吾妻 上町
13	有形民俗文化財	南木曾町の林業資料	令和 5年 3月 16日	田立

●町指定文化財

番号	種 別	名 称	指 定 年 月 日	所 在 地	
14	有形文化財	天神像(円空仏)	昭和 41 年 12 月 14 日	読書 坂の下	
15		弁財天十五童子像(円空仏)	昭和 41 年 12 月 14 日	読書 坂の下	
16		韋駄天像(円空仏)	昭和 41 年 12 月 14 日	読書 坂の下	
17		川向の聖観音像と厨子(円空仏)	昭和 51 年 12 月 22 日	南木曾町博物館	
18		聖観音像(円空仏)	昭和 41 年 12 月 14 日	田立 大野正兼	
19		南野家住宅	平成 7 年 9 月 8 日	解体保管	
20		沼田の五輪塔(2基)	昭和 50 年 5 月 22 日	読書 沼田	
21		養気荘(旧瀧家別荘)	平成 27 年 1 月 27 日	読書 神戸	
22		下嵯峨屋	昭和 49 年 7 月 12 日	吾妻 寺下	
23		上嵯峨屋	昭和 49 年 7 月 12 日	吾妻 寺下	
24		光徳寺の車付駕籠	昭和 50 年 5 月 22 日	吾妻 上町	
25		熊谷家住宅	昭和 51 年 12 月 22 日	吾妻 恋野	
26		問屋申付状	昭和 60 年 3 月 1 日	南木曾町博物館	
27		木曾妻籠宿書留	昭和 60 年 3 月 1 日	南木曾町博物館	
28		奥谷家普請関係文書	昭和 60 年 3 月 1 日	南木曾町博物館	
29		光徳寺薬師如来勧進帳	昭和 60 年 3 月 1 日	吾妻 上町	
30		光徳寺大般若経	昭和 60 年 3 月 1 日	吾妻 上町	
31		木地師の家	昭和 59 年 2 月 1 日	吾妻 中平	
32		蘭の観音堂	平成 23 年 7 月 12 日	吾妻 上段	
33		城坂峠の宝篋印塔	昭和 50 年 5 月 22 日	田立 元組	
34		太田垣外遺跡琥珀大珠	平成 16 年 7 月 7 日	南木曾町博物館	
35		等覚寺山門	令和 5 年 8 月 23 日	読書 坂の下	
36		無形文化財	田立歌舞伎	昭和 48 年 4 月 18 日	田立
37		無形民俗文化財	与川の神楽獅子	昭和 48 年 4 月 18 日	読書 与川
38			大鍬大明神祭り	昭和 49 年 7 月 12 日	読書 柿其
39			百万遍念仏	昭和 50 年 5 月 22 日	読書 十二兼
40			蘭のさいとろさし	昭和 48 年 4 月 18 日	蘭
41			大黒踊	昭和 48 年 4 月 18 日	蘭
42			田立の刺捕差	昭和 48 年 4 月 18 日	田立
43			史 跡	与川渡の石地藏	平成 14 年 12 月 26 日
44		かぶと観音		平成 6 年 10 月 1 日	読書 神戸
45		園原先生碑		平成 14 年 12 月 26 日	読書 和合南
46		榊形の跡		昭和 41 年 12 月 14 日	吾妻 上町～寺下
47		石柱道標		昭和 41 年 12 月 14 日	吾妻 橋場
48		上久保の一里塚(2基)		昭和 49 年 7 月 12 日	吾妻 渡島
49	大崖砂防堰堤	平成 10 年 6 月 1 日	吾妻 下り谷		
50	名 勝	木曾八景与川の秋月(観月の勝地)	昭和 49 年 7 月 12 日	読書 与川	
51		旧中山道男滝女滝	昭和 49 年 7 月 12 日	吾妻 下り谷	
52		鯉岩	昭和 51 年 12 月 22 日	吾妻 恋野	
53	天然記念物	与川白山神社の大杉(2本)	昭和 41 年 12 月 14 日	読書 与川	
54		与川白山神社の社叢	昭和 50 年 5 月 22 日	読書 与川	
55		柿其八幡様の社叢	昭和 50 年 5 月 22 日	読書 本谷	
56		八剱神社の大杉	昭和 59 年 2 月 1 日	読書 戸場	
57		和合の枝垂梅	昭和 42 年 10 月 25 日	読書 和合南	
58		三留野本陣の枝垂梅	昭和 47 年 5 月 24 日	読書 下仲町	
59		和合のアラガシ	昭和 50 年 5 月 22 日	読書 和合南	
60		天白のツツジ群落	昭和 50 年 5 月 22 日	読書 天白	
61		一石榊の枝垂桜	昭和 50 年 5 月 22 日	吾妻 下り谷	
62		禎平のガヤの木	昭和 51 年 12 月 22 日	田立 向粟畑	
63		坪川の銀杏	昭和 59 年 2 月 1 日	田立 下切	
64	保存技術	田立の和紙製造技術	昭和 51 年 12 月 22 日	田立	

●「日本で最も美しい村」連合

平成20年10月7日 加盟

・南木曾町の登録地域資源  
 中山道「妻籠宿」  
 田立の花馬祭りと里山景観

歴史の道「与川道」



●日本遺産

平成28年4月25日 登録

タイトル「木曾路はすべて山の中～山を守り 山に生きる～」  
 登録地：南木曾町、大桑村、上松町、  
 木曾町、木祖村、王滝村、塩尻市



# 町の祭り・イベント

**4月**・倉科祖霊社祭礼／下り谷(3日)



・なぎそミツバツツジ祭り  
／三留野(中旬)



・白山神社祭礼／与川(27日)



**5月**

**6月**・南木曾町・妻籠健康マラソン大会  
／妻籠(第1日曜日)



・大諏大明神祭礼／柿其(下旬)



**7月**・八剣神社祭礼／柿其(中旬)



・東山神社祭礼／三留野(第3土日)



・和智野神社祭礼／妻籠(23・24日)

**8月**・盆おどり、花火大会  
／各地区(14・15・16日)

**9月**・与川の秋月観月会  
・与川(中秋の名月)



**10月**・諏訪神社祭礼／広瀬(第1土曜日)



・諏訪神社祭礼／蘭(第1日曜日)



・田立花馬祭り／田立(第1日曜日)



・白山神社祭礼／与川(第3日曜日)



**11月**・八剣神社感謝祭／柿其(3日)



・工芸街道祭り／蘭・広瀬(上旬)  
・熊野神社祭礼／十二兼(上旬)  
・文化文政風俗絵巻之行列  
／妻籠(23日)



## 【町章】



南木曾（ナギソ）のナを図案化したもので、簡明にして躍動し、かつ、ふくよかな感じを表したものです。昭和45年11月、町制施行10周年を記念して制定されました。

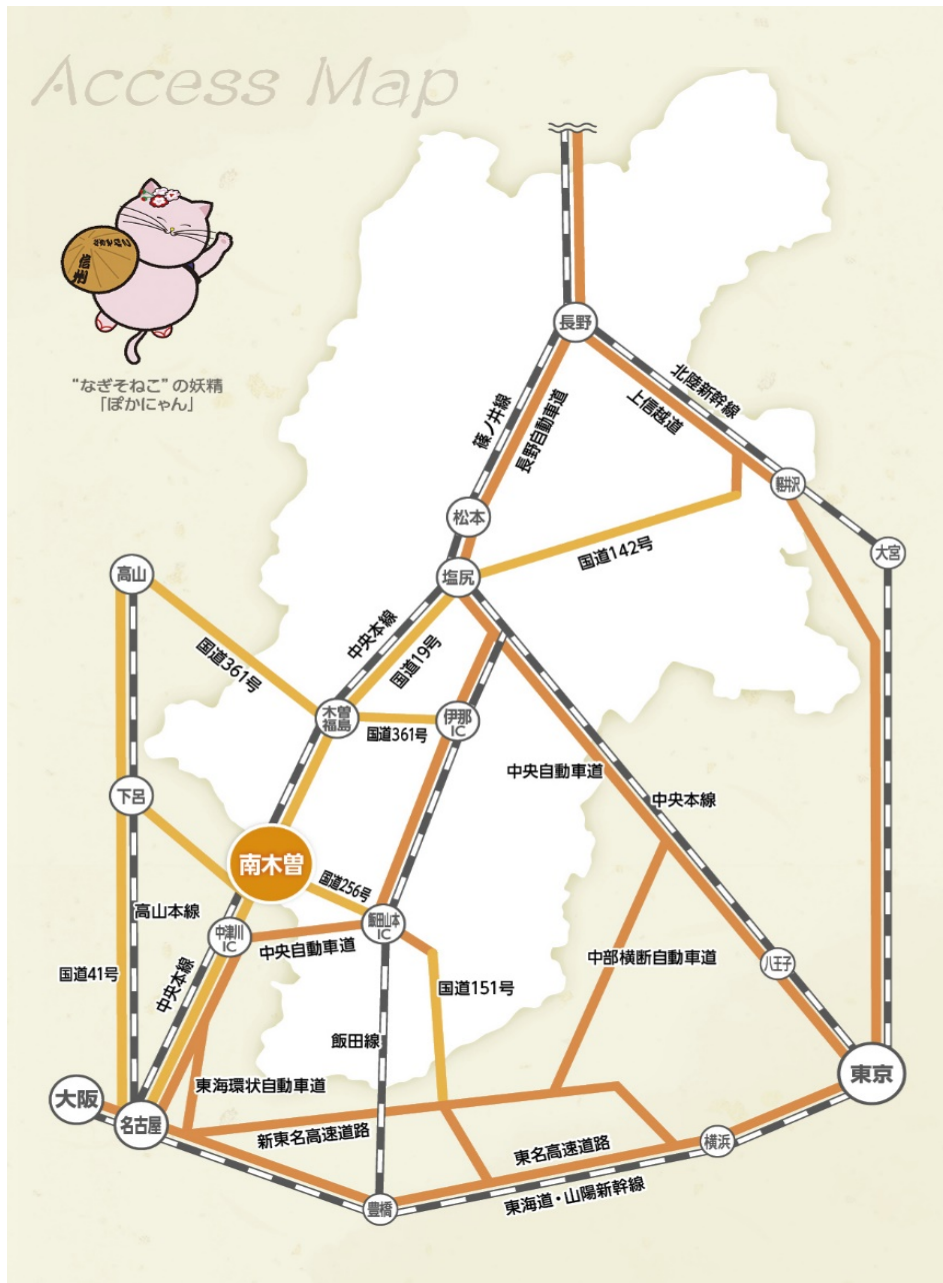
## 【町花】 ミツバツツジ



## 【町木】 ヒノキ



## 【南木曾町へのアクセス】



### 東京から

#### 【電車】

東京～塩尻（中央本線特急 約2時間40分）  
塩尻～南木曾（中央本線特急 約1時間）

または

東京～名古屋（東海道新幹線 約1時間40分）  
名古屋～南木曾（中央本線特急 約1時間）

#### 【自動車】

東京～塩尻IC（中央自動車道 約3時間）  
塩尻IC～南木曾（国道19号 約1時間30分）

### 名古屋から

#### 【電車】

名古屋～南木曾（中央本線特急 約1時間）

#### 【自動車】

名古屋～中津川IC（中央自動車道 約50分）  
中津川IC～南木曾（国道19号 約30分）

### 大阪から

#### 【電車】

新大阪～名古屋（東海道新幹線 約1時間）  
名古屋～南木曾（中央本線特急 約1時間）

#### 【自動車】

大阪～小牧JCT（名神高速道路 約2時間30分）  
小牧JCT～中津川IC（中央自動車道 約50分）  
中津川IC～南木曾（国道19号 約30分）