

南木曾町の給与・定員管理等について

1 総括

(1) 人件費の状況（普通会計決算）

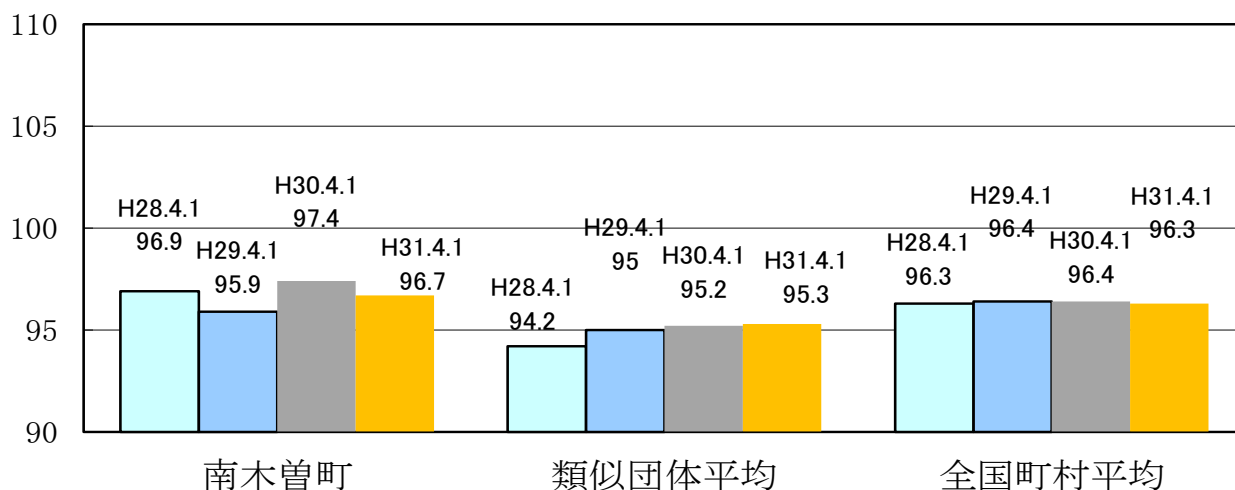
| 区 分 | 住民基本台帳人口 (30年1月1日) | 歳 出 額 A | 実質収支 | 人 件 費 B | 人件費率 B/A | (参考) 29年度の人件費率 |
|------|-----------------------|-----------------|--------------|---------------|-------------|-------------------|
| 30年度 | 人 4,225 | 千円 3,598,632 | 千円 97,966 | 千円 678,132 | % 18.8 | % 17.4 |

(2) 職員給与費の状況（普通会計決算）

| 区 分 | 職員数 A | 給 与 費 | | | | (参考)一人当た り給与費 B/A | (参考)類似団 体平均一人当 たり給与費 |
|------|----------|---------------|--------------|---------------|---------------|-------------------------|----------------------------|
| | | 給 料 | 職員手当 | 期末・勤勉手当 | 計 B | | |
| 30年度 | 人 78 | 千円 276,291 | 千円 43,982 | 千円 113,679 | 千円 433,952 | 千円 5,563 | 千円 5,469 |

- (注) 1 職員手当には退職手当を含まない。
 2 職員数は、30年4月1日現在の人数である。
 3 給与費については、任期付短時間勤務職員（再任用職員（短時間勤務））の給与費が含まれており、職員数には当該職員を含んでいない。

(3) ラスパイレス指数の状況



- (注) 1 ラスパイレス指数とは、全地方公共団体の一般行政職の給料月額を同一の基準で比較するため、国の職員数（構成）を用いて、学歴や経験年数の差による影響を補正し、国の行政職俸給表（一）適用職員の俸給月額を100として計算した指数。
 2 類似団体平均とは、人口規模、産業構造が類似している団体のラスパイレス指数を単純平均したものである。

- ※ 31年4月1日のラスパイレス指数が、①3年前に比べ1ポイント以上上昇している場合、
②3年連続で上昇している場合、③100を超えている場合について、その理由及び改善の見込み

(4) 給与制度の総合的見直しの実施状況について

【概要】国の給与制度の総合的見直しにおいては、俸給表の水準の平均2%の引下げ及び地域手当の支給割合の見直し等に取り組むとされている。

①給料表の見直し

[実施 未実施]

実施内容（平均引下げ率、実施（実施予定）時期、経過措置の有無等具体的な内容（未実施の場合には、その理由））

（給料表の改定実施時期）平成27年4月1日

（内容）一般行政職の給料表について、国の見直し内容を踏まえ平均2%引下げ。若年層については引下げなし。高齢層については最大4%の引下げ。激変緩和のため、3年間（平成30年3月31日まで）の経過措置（現給保障）を実施

②その他の見直し内容

管理職員特別勤務手当について、国と同様に見直しを実施。（平成27年4月1日実施）

(5) 特記事項

なし

2 職員の平均給与月額、初任給等の状況

(1) 職員の平均年齢、平均給料月額及び平均給与月額の状況（31年4月1日現在）

①一般行政職

| 区分 | 平均年齢 | 平均給料月額 | 平均給与月額 | 平均給与月額 (国比較ベース) |
|------|-------|----------|----------|--------------------|
| 南木曾町 | 40.9歳 | 305,700円 | 355,304円 | 330,288円 |
| 長野県 | 45.4歳 | 337,900円 | 401,437円 | 372,575円 |
| 国 | 43.4歳 | 329,433円 | — | 411,123円 |
| 類似団体 | 40.5歳 | 291,820円 | 342,831円 | 317,494円 |

(注) 1 「平均給料月額」とは、31年4月1日現在における各職種ごとの職員の基本給の平均である。

2 「平均給与月額」とは、給料月額と毎月支払われる扶養手当、地域手当、住居手当、時間外勤務手当などのすべての諸手当の額を合計したものであり、地方公務員給与実態調査において

明らかにされているものである。

また、「平均給与月額（国比較ベース）」は、比較のため、国家公務員と同じベース（＝時間外勤務手当等を除いたもの）で算出している。

② 技能労務職

| 区 分 | 公 務 員 | | | | | 民 間 | | |
|------|-------|--------|----------|----------|--------------------|-----------------|-------|----------|
| | 平均年齢 | 職員数 | 平均給料月額 | 平均給与月額 | 平均給与月額 (国比較ベース) | 対応する民間 の類似職種 | 平均年齢 | 平均給与月額 |
| 南木曾町 | 54.4歳 | 3人 | 273,600円 | 278,828円 | 273,600円 | — | — | — |
| 長野県 | 58.0歳 | 8人 | 283,900円 | 305,413円 | 297,750円 | 調理師 | 43.4歳 | 255,000円 |
| 国 | 50.9歳 | 2,431人 | 287,312円 | — | 329,380円 | — | — | — |
| 類似団体 | 53.3歳 | 2人 | 278,773円 | 301,250円 | 289,501円 | — | — | — |

| 区 分 | 参 考 | | |
|------|---------------|------------|-------|
| | 年収ベース（試算値）の比較 | | |
| | 公務員（C） | 民間（D） | C/D |
| 南木曾町 | 4,625,402円 | 3,445,300円 | 1.343 |

※民間データは、賃金構造基本統計調査において公表されているデータを使用している（平成27～29年3ヶ年平均）。

※技能労務職の職種と民間の職種等の比較にあたり、年齢、業務内容、雇用形態点において完全に一致しているものではない。

※年収ベースの「公務員（C）」及び「民間（D）」のデータは、それぞれ平均給与月額を12倍したものに、公務員においては前年度に支給された期末・勤勉手当、民間においては前年に支給された年間賞与の額を加えた試算値である。

(2) 職員の初任給の状況（31年4月1日現在）

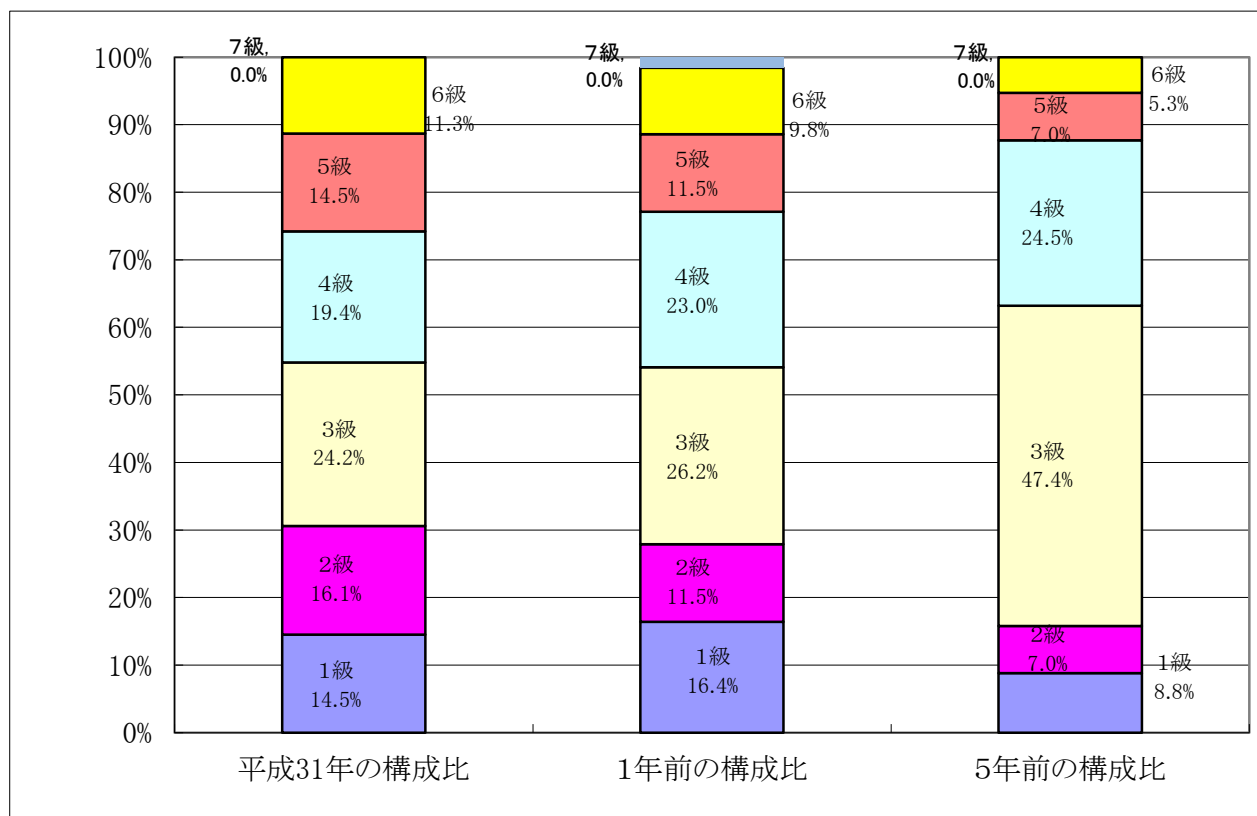
| 区 分 | | 南木曾町 | 長野県 | 国 |
|-------|-----|----------|----------|----------|
| 一般行政職 | 大学卒 | 180,700円 | 191,200円 | 180,700円 |
| | 高校卒 | 148,600円 | 156,200円 | 148,600円 |
| 技能労務職 | 高校卒 | 150,700円 | 151,500円 | — |
| | 中学卒 | 138,000円 | — | — |

3 一般行政職の級別職員数等の状況

(1) 一般行政職の級別職員数及び給料表の状況（31年4月1日現在）

| 区分 | 標準的な職務内容 | 職員数 | 構成比 | 1号給の給料月額 | 最高号給の給料月額 |
|----|--------------|-----|-------|----------|-----------|
| 1級 | 主事の職務 | 9人 | 14.5% | 146,100円 | 247,600円 |
| 2級 | 主任の職務 | 10人 | 16.1% | 195,500円 | 304,200円 |
| 3級 | 主査の職務 | 15人 | 24.2% | 231,500円 | 350,000円 |
| 4級 | 係長又は主幹の職務 | 12人 | 19.4% | 264,200円 | 381,000円 |
| 5級 | 課長補佐又は専門幹の職務 | 9人 | 14.5% | 289,700円 | 393,000円 |
| 6級 | 課長の職務 | 7人 | 11.3% | 319,200円 | 410,200円 |
| 7級 | 町長が定める課長の職務 | 0人 | 0% | 362,900円 | 444,900円 |

- (注) 1 南木曾町給与条例に基づく給料表の級区分による職員数である。
 2 標準的な職務内容とは、それぞれの級に該当する代表的な職務である。



(注) 平成25年に6級制から7級制にしている。

(2) 昇給への人事評価の活用状況

| | | | | |
|---|-------------|---------------|-------------|---------------|
| 平成 31 年 4 月 2 日から令和 2 年 4 月 1 日 までにおける運用 | 管理職員 | | 一般職員 | |
| イ. 人事評価を活用している | | | | |
| 活用している昇給区分 | 昇給可能な 区分 | 昇給実績が ある区分 | 昇給可能な 区分 | 昇給実績が ある区分 |
| 上位、標準、下位の区分 | | | | |
| 上位、標準の区分 | | | | |
| 標準、下位の区分 | | | | |
| 標準の区分のみ（一律） | | | | |
| ロ. 人事評価を活用していない | ○ | | ○ | |
| 活用予定時期 | 未定 | | 未定 | |

4 職員の手当の状況

(1) 期末手当・勤勉手当

| | | |
|--|--|--|
| 南木曾町 | 長野県 | 国 |
| 1人当たり平均支給額（30年度） 1,545千円 | 1人当たり平均支給額（30年度） 1,736千円 | — |
| (30年度支給割合) 期末手当 2.6月分 勤勉手当 1.85月分 (1.45)月分 (0.90)月分 | (30年度支給割合) 期末手当 2.6月分 勤勉手当 1.85月分 (1.45)月分 (0.90)月分 | (30年度支給割合) 期末手当 2.6月分 勤勉手当 1.85月分 (1.45)月分 (0.90)月分 |
| (加算措置の状況) 職制上の段階、職務の級等による加算措置 6級 15%、5・4級 10%、3級 5% | (加算措置の状況) 職制上の段階、職務の級等による加算措置 役職加算 5~20%、管理職加算 15~25% | (加算措置の状況) 職制上の段階、職務の級等による加算措置 役職加算 5~20%、管理職加算 10~25% |

(注) ()内は、再任用職員に係る支給割合である。

○ 勤勉手当への人事評価の活用状況（一般行政職）

| 令和元年度中における運用 | 管理職員 | | 一般職員 | |
|-----------------|----------|------------|----------|------------|
| イ. 人事評価を活用している | | | | |
| 活用している成績率 | 支給可能な成績率 | 支給実績がある成績率 | 支給可能な成績率 | 支給実績がある成績率 |
| 上位、標準、下位の成績率 | | | | |
| 上位、標準の成績率 | | | | |
| 標準、下位の成績率 | | | | |
| 標準の成績率のみ（一律） | | | | |
| ロ. 人事評価を活用していない | ○ | | ○ | |
| 活用予定時期 | 未定 | | 未定 | |

(2) 退職手当（31年4月1日現在）

| 南 木 曾 町 | | | 国 | | |
|---------------------|-----------|-------------|--------------------------|-----------|-------------|
| (支給率) | 自己都合 | 勸奨・定年 | (支給率) | 自己都合 | 勸奨・定年 |
| 勤続20年 | 19.6695月分 | 24.586875月分 | 勤続20年 | 19.6695月分 | 24.586875月分 |
| 勤続25年 | 28.0395月分 | 33.27075月分 | 勤続25年 | 28.0395月分 | 33.27075月分 |
| 勤続35年 | 39.7575月分 | 47.709月分 | 勤続35年 | 39.7575月分 | 47.709月分 |
| 最高限度額 | 47.709月分 | 47.709月分 | 最高限度額 | 47.709月分 | 47.709月分 |
| その他の加算措置 | | | その他の加算措置 | | |
| 1人当たり平均支給額 21,743千円 | | | 定年前早期退職特例措置 (2～45%加算) | | |

(注) 退職手当の1人当たり平均支給額は、30年度に退職した職員に支給された平均額である。

(4) 特殊勤務手当（31年4月1日現在）

| 支給実績（30年度決算） | | 実績なし 千円 | | |
|-------------------------|---------------------|--------------------------|------------------|----------------------------------|
| 支給職員1人当たり平均支給年額（30年度決算） | | 0円 | | |
| 職員全体に占める手当支給職員の割合（30年度） | | 0% | | |
| 手当の種類（手当数） | | | | |
| 手当の名称 | 主な支給対象職員 | 主な支給対象業務 | 支給実績 (30年度決算) | 左記職員に対する支給単価 |
| 伝染病防疫手当 | 伝染病疫に従事する職員 | 伝染病患者若しくは伝染病の疑いのある患者救護など | 0千円 | 4時間以上の場合700円 4時間未満の場合350円 |
| 行路死病人取扱手当 | 行路死病人の取扱作業に直接従事した職員 | 行路死病人の取扱作業 | 0千円 | 行路死亡人 1回5,000円 行路病傷人 1回3,000円 |

(5) 時間外勤務手当

| | |
|-----------------------|----------|
| 支給実績（30年度決算） | 17,327千円 |
| 職員1人当たり平均支給年額（30年度決算） | 263千円 |
| 支給実績（29年度決算） | 15,953千円 |
| 職員1人当たり平均支給年額（29年度決算） | 242千円 |

(注) 職員1人当たり平均支給額を算出する際の職員数は、「支給実績（30年度決算）」と同じ年度の4月1日現在の総職員数（管理職員、教育職員等、制度上時間外勤務手当の支給対象とはならない職員を除く。）であり、短時間勤務職員を含む。

(6) その他の手当（31年4月1日現在）

| 手当名 | 内容及び支給単価 | 国の制度との異同 | 国の制度と異なる内容 | 支給実績（30年度決算） | 支給職員1人当たり平均支給年額（30年度決算） |
|-------|---|----------|------------|--------------|-------------------------|
| 扶養手当 | 扶養親族のある職員に支給 | 同 | | 11,196千円 | 266,571円 |
| 住居手当 | 住居を借り受け、一定額を超える家賃を支払っている職員に支給 | 同 | | 3,320千円 | 207,500円 |
| 通勤手当 | 通勤のために交通機関等を利用してその運賃等を負担することを常例とする職員に支給 | 異 | 県と同様 | 5,554千円 | 81,676円 |
| 管理職手当 | 課長 35,000円 課長補佐 25,000円 | | | 5,340千円 | 314,118円 |

5 特別職の報酬等の状況（31年4月1日現在）

| 区 分 | | 給 料 | 月 額 | 等 |
|------------------|------------------------|--------------------------|--|-----------------|
| 給 料 | 市 区 町 村 長 | 590,000 円 (690,000円) | (参考) 類似団体における最高/最低額 840,000円 / 416,500円 | |
| | 副 市 町 村 長 | 550,000 円 (593,000円) | 705,000円 / 415,000円 | |
| 報 酬 | 議 長 | 242,000円 (242,000円) | 395,000円 / 160,000円 | |
| | 副 議 長 | 170,000 円 (170,000円) | 310,000円 / 140,000円 | |
| | 議 員 | 150,000 円 (150,000円) | 290,000円 / 130,000円 | |
| 期 末 手 当 | 市 区 町 村 長 副 市 町 村 長 | (30年度支給割合) 3.35 月分 | | |
| | 議 長 副 議 長 議 員 | (30年度支給割合) 3.35 月分 | | |
| 退 職 手 当 | 市 区 町 村 長 副 市 町 村 長 | (算定方式) 在職月方式 | (1期の手当額) 14,076,000 | (支給時期) 任期終了時 |
| | | 在職月方式 | 7,229,856 | 任期終了時 |
| | 備 考 | | | |

- (注) 1 給料及び報酬の()内は、減額措置を行う前の金額である。
 2 退職手当の「1期の手当額」は、4月1日現在の給料月額及び支給率に基づき、1期(4年=48月)勤めた場合における退職手当の見込額である。

6 職員数の状況

(1) 部門別職員数の状況と主な増減理由

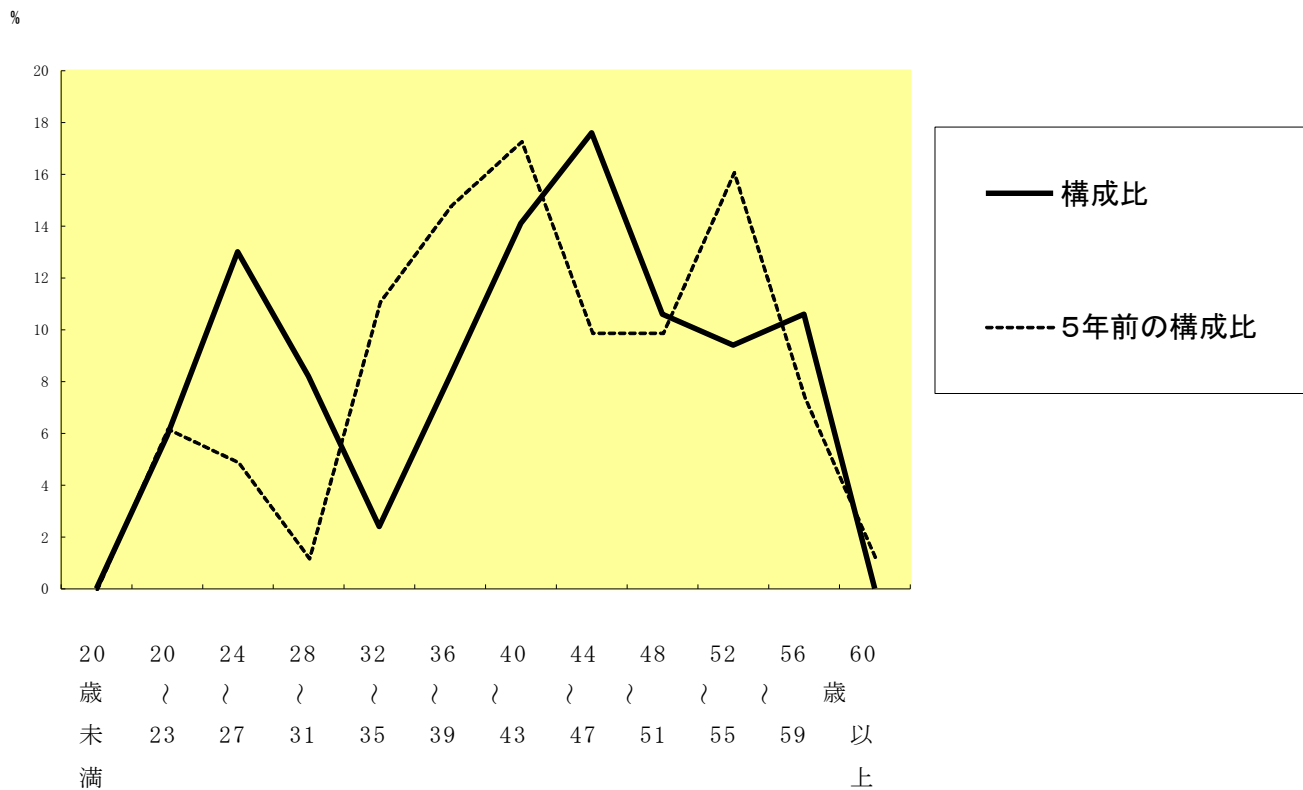
(各年4月1日現在)

| 部 門 | | 区 分 | | 職 員 数 | | 対 前 年 数 増 減 | 主 な 増 減 理 由 |
|--------------------------------------|----------------------------|---------|--------|-------|---|----------------|-------------|
| | | 平成31年 | 平成30年 | 平成31年 | 平成30年 | | |
| 普 通 会 計 部 門 | 一 般 行 政 部 門 | 議 会 | 1 | 1 | 0 | | |
| | | 総 務 | 19 | 20 | △ 1 | | |
| | | 税 務 | 4 | 4 | 0 | | |
| | | 農 林 水 産 | 6 | 5 | 1 | | |
| | | 商 工 | 5 | 5 | 0 | | |
| | | 土 木 | 6 | 6 | 0 | | |
| | | 民 生 衛 生 | 23 | 22 | 1 | | |
| | | 6 | 6 | 0 | | | |
| | | 70 | 69 | 1 | < 参 考 > 人口1万人当たり職員数 170.27 人 (類似団体の人口1万人当たりの職員数 170.84 人) | | |
| | 教 育 部 門 | 9 | 9 | 0 | | | |
| | 消 防 部 門 | 0 | 0 | 0 | | | |
| | 小 計 | 79 | 78 | 1 | < 参 考 > 人口1万人当たり職員数 192.17 人 (類似団体の人口1万人当たりの職員数 198.06 人) | | |
| 公 営 企 業 計 等 部 門 | 水 道 下 水 道 そ の 他 | 水 道 | 1 | 1 | 0 | | |
| | | 下 水 道 | 4 | 4 | 0 | | |
| | | そ の 他 | 2 | 2 | 0 | | |
| | 小 計 | 7 | 7 | 0 | | | |
| 合 計 | | 86 | 85 | 1 | < 参 考 > 人口1万人当たり職員数 209.19 人 | | |
| | | [93] | [93] | [0] | | | |

(注) 1 職員数は一般職に属する職員数である。

2 []内は、条例定数の合計である。

(2) 年齢別職員構成の状況（31年4月1日現在）



| 区分 | 20歳未満 | 20歳～23歳 | 24歳～27歳 | 28歳～31歳 | 32歳～35歳 | 36歳～39歳 | 40歳～43歳 | 44歳～47歳 | 48歳～51歳 | 52歳～55歳 | 56歳～59歳 | 60歳以上 | 計 |
|-----|-------|---------|---------|---------|---------|---------|---------|---------|---------|---------|---------|-------|-----|
| 職員数 | 1人 | 7人 | 8人 | 8人 | 5人 | 5人 | 11人 | 15人 | 10人 | 6人 | 10人 | 0人 | 86人 |

(3) 職員数の推移

(単位：人・%)

| 部門別 \ 年度 | 31年 | 30年 | 29年 | 28年 | 27年 | 26年 | 過去5年間の増減数(率) |
|----------|-----|-----|-----|-----|-----|-----|--------------|
| 一般行政 | 70 | 69 | 69 | 68 | 69 | 66 | 4(6.0%) |
| 教育 | 9 | 9 | 8 | 8 | 7 | 9 | 0(0%) |
| 消防 | 0 | 0 | 0 | 0 | 0 | 0 | 0(0%) |
| 普通会計計 | 79 | 77 | 77 | 76 | 76 | 75 | 4(5.3%) |
| 公営企業等会計計 | 7 | 7 | 7 | 7 | 7 | 7 | 0(0%) |
| 総合計 | 86 | 85 | 84 | 83 | 83 | 82 | 4(4.9%) |

(注) 1 各年における定員管理調査において報告した部門別職員数。

2 合併した団体にあつては、合併前の年については合併前の旧団体の合計職員数。